

МІНІСТЕРСТВО ОСВІТИ І НАУКИ УКРАЇНИ  
УНІВЕРСИТЕТ МИТНОЇ СПРАВИ ТА ФІНАНСІВ  
ФАКУЛЬТЕТ ЕКОНОМІКИ, БІЗНЕСУ ТА МІЖНАРОДНИХ ВІДНОСИН  
КАФЕДРА ЕКОНОМІКИ ТА ЕКОНОМІЧНОЇ БЕЗПЕКИ

## **Кваліфікаційна робота магістра**

на тему: «Фінансово-економічне забезпечення соціально вразливих категорій молоді в умовах військового стану: проблеми та перспективи організації»

Виконала: студентка II курсу, групи УП-22-1зм  
спеціальності 051 «Економіка»

Лисенко Валерія Денисівна

Керівник к.е.н., доц. Бикова Адель Леонідівна

Рецензент доктор PhD Лобза Алла В'ячеславівна

Дніпро – 2024 року

МІНІСТЕРСТВО ОСВІТИ І НАУКИ УКРАЇНИ  
УНІВЕРСИТЕТ МИТНОЇ СПРАВИ ТА ФІНАНСІВ

Факультет ЕКОНОМІКИ, БІЗНЕСУ ТА МІЖНАРОДНИХ ВІДНОСИН

Кафедра ЕКОНОМІКИ ТА ЕКОНОМІЧНОЇ БЕЗПЕКИ

Освітній ступінь магістр

Галузь знань 05 «Соціальні та поведінкові науки»

Спеціальність 051 «Економіка»

ЗАТВЕРДЖУЮ  
завідувачка кафедри

\_\_\_\_\_ А.Л. Бикова  
“ \_\_\_\_\_ ” \_\_\_\_\_ 2024 р.

**З А В Д А Н Н Я**  
НА КВАЛІФІКАЦІЙНУ РОБОТУ МАГІСТРА  
Лисенко Валерії Денисівни

1. Тема роботи: Фінансово-економічне забезпечення соціально вразливих категорій молоді в умовах військового стану: проблеми та перспективи організації, затверджена наказом університету від «22» грудня 2023р. № 1005кс «Про затвердження тем кваліфікаційних робіт студентів 2 курсу освітнього ступеня «магістр» факультету економіки, бізнесу та міжнародних відносин».

Керівник роботи Бикова Адель Леонідівна к.е.н., доцент

2. Строк подання магістром роботи «01 лютого 2024 року».

3. Вихідні дані до роботи нормативно-правові документи, автореферати дисертацій, статті, монографії, підручники, навчальні посібники, матеріали періодичних видань, Інтернет-ресурси за темою кваліфікаційної роботи, статистична звітність відділу соціально-гуманітарної роботи.

4. Зміст розрахунково-пояснювальної записки (перелік питань, які потрібно розробити) 1. Теоретичні аспекти забезпечення соціально вразливих категорій молоді; 2. Аналіз фінансово-економічного забезпечення соціально вразливих категорій студентської молоді Університету митної справи та фінансів (УМСФ) в умовах військового стану; 3. Шляхи поліпшення організації фінансово-економічного забезпечення соціально вразливих категорій студентської молоді УМСФ в умовах військового стану.

5. Перелік графічного матеріалу (з точним зазначенням обов'язкових креслень) 2.2 Динаміка змін розміру соціальних стипендій у 2021-2024 рр.; табл. 3.1 Переваги впровадження електронної бази; табл. 2.3 Динаміка кількості студентів вразливих категорій та виплат, станом на 01 грудня 2021-2023 рр.; Діаграма 2.1 – Динаміка прожиткового мінімуму за 2021-2024 р.

## 6. Консультанти розділів роботи

Розділ	Прізвище, ініціали, посада консультанта	Підпис, дата	
		завдання видав	завдання прийняв
Дослідницький (розділ 1) Аналітичний (розділ 2) Проектний (розділ 3)	Бикова А. Л. к.е.н., доцент		

## 7. Дата видачі завдання “ 20 ” листопада 2023 р.

## КАЛЕНДАРНИЙ ПЛАН

№ з/п	Назва етапів кваліфікаційної роботи	Термін виконання етапів роботи	Примітка
1.	Затвердження теми кваліфікаційної роботи	27.11.23	виконано
2.	Підбір та систематизація науково-літературних джерел	28.11.23 18.12.23	виконано
3.	Затвердження змісту та написання вступу до кваліфікаційної роботи магістра	19.12.23 25.12.23	виконано
4.	Написання дослідницького розділу	26.12.23 07.01.24	виконано
5.	Систематизація матеріалу для підготовки аналітичного розділу кваліфікаційної роботи	08.01.24 09.01.24	виконано
6.	Підготовка аналітичного розділу роботи	10.01.24 21.01.24	виконано
7.	Формування проектних рішень	22.01.24	виконано
8.	Написання проектного розділу роботи	23.01.24 24.01.24	виконано
9.	Формування висновків дослідження	25.01.24	виконано
10.	Оформлення роботи відповідно до методичних рекомендацій та перевірка на плагіат	26.01.24	виконано
11.	Одержання відгуку наукового керівника	29.01.24	виконано
12.	Одержання рецензії на роботу за місцем проходження переддипломної практики	30.01.24	виконано
13.	Підготовка презентаційних матеріалів	31.01.24	виконано
14.	Подання кваліфікаційної роботи в екзаменаційну комісію	01.02.24	виконано
15.	Попередній захист кваліфікаційної роботи	15.02.24	виконано

Студент \_\_\_\_\_ В.Д. ЛисенкоКерівник роботи \_\_\_\_\_ А. Л. Бикова

## АНОТАЦІЯ

кваліфікаційної роботи магістра

Лисенко Валерії Денисівни

Тема роботи: Фінансово-економічне забезпечення соціально вразливих категорій молоді в умовах військового стану: проблеми та перспективи організації,

Керівник роботи к.е.н., доц. Бикова А.Л.

Кваліфікаційна робота складається із вступу, 3 розділів, висновків і пропозицій. Робота викладена на 76 сторінках, містить 10 таблиць, 11 рисунків, 14 сторінок додатків. Список використаних джерел містить 75 найменування.

***Зміст анотації:** В контексті сучасних геополітичних реалій та можливостей виникнення конфліктів, питання забезпечення економічної стійкості та соціального захисту молоді стає особливо актуальним.*

*У роботі аналізуються основні аспекти впливу військового стану на економічне та соціальне благополуччя молоді, зокрема на соціально-вразливі категорії, такі як внутрішньо-переміщенні особи, учасники бойових дій, діти загиблих учасників бойових дій та інші. Визначаються основні проблеми, з якими стикаються ці категорії в умовах конфлікту.*

*Особлива увага приділяється перспективам організації фінансово-економічного захисту молоді під час воєнного конфлікту. Розглядаються можливості удосконалення соціальних програм, фінансових інструментів та державної підтримки для забезпечення сталої реабілітації та інтеграції соціально-вразливих категорій молоді в суспільство.*

***Ключові слова:** фінансово-економічне забезпечення, соціально вразливі категорії молоді, військовий стан, проблеми, перспективи, організація.*

## ABSTRACT

Lysenko Valeriia

Topic: Financial and economic provision of socially vulnerable categories of youth under of martial law: problems and prospects of the organization.

Scientific supervisor Bykova A.L.

Diploma thesis consists of an introduction, three chapters, conclusions and suggestions. Master's thesis is described on 76 pages containing 10 tables, 11 figures and 14 pages of applications. References contain 75 items.

***Content.** In the context of modern geopolitical realities and the possibility of conflicts, the issue of ensuring economic stability and social protection of youth becomes especially relevant.*

*The work analyzes the main aspects of the influence of martial law on the economic condition and social well-being of young people, in particular on socially vulnerable categories, such as internally displaced persons, combatants, children of deceased combatants, and others. The main problems faced by these categories in conflict conditions are determined.*

*Special attention is paid to the prospects of organizing the financial and economic protection of youth during a military conflict. Possibilities of improving social programs, financial instruments and state support to ensure sustainable rehabilitation and integration of socially vulnerable categories of youth into society are considered.*

***Key words:** financial and economic support, socially vulnerable categories of youth, military status, problems, prospects, organization.*

## ЗМІСТ

ВСТУП.....	7
РОЗДІЛ 1 ТЕОРЕТИЧНІ АСПЕКТИ ЗАБЕЗПЕЧЕННЯ СОЦІАЛЬНО ВРАЗЛИВИХ КАТЕГОРІЙ МОЛОДІ.....	12
1.1 Поняття та ознаки соціального забезпечення соціально вразливих категорій молоді.....	
1.2 Принципи соціального забезпечення соціально вразливих категорій молоді.....	19
1.3 Особливості нормативно-правового регулювання фінансово-економічного забезпечення соціально вразливих категорій молоді в умовах військового стану .....	24
ВИСНОВКИ ДО РОЗДІЛУ 1 .....	32
РОЗДІЛ 2 АНАЛІЗ ФІНАНСОВО-ЕКОНОМІЧНОГО ЗАБЕЗПЕЧЕННЯ СОЦІАЛЬНО ВРАЗЛИВИХ КАТЕГОРІЙ СТУДЕНТСЬКОЇ МОЛОДІ УНІВЕРСИТЕТУ МИТНОЇ СПРАВИ ТА ФІНАНСІВ (УМСФ) В УМОВАХ ВІЙСЬКОВОГО СТАНУ .....	33
2.1 Дослідження ролі держави у забезпеченні соціально-економічної стабільності.....	33
2.2 Аналіз та оцінка стану фінансово-економічного забезпечення соціально вразливих категорій студентської молоді УМСФ в умовах військового стану .....	46
2.3 Міжнародний досвід фінансово-економічного забезпечення соціально вразливих категорій молоді під час військових дій .....	55
ВИСНОВКИ ДО РОЗДІЛУ 2 .....	60
РОЗДІЛ 3 ШЛЯХИ ПОЛІПШЕННЯ ОРГАНІЗАЦІЇ ФІНАНСОВО- ЕКОНОМІЧНОГО ЗАБЕЗПЕЧЕННЯ СОЦІАЛЬНО ВРАЗЛИВИХ КАТЕГОРІЙ СТУДЕНТСЬКОЇ МОЛОДІ УМСФ В УМОВАХ ВІЙСЬКОВОГО СТАНУ.....	62
3.1 Заходи покращення організації роботи з соціально вразливими категоріями студентської молоді УМСФ.....	62
3.2 Розробка проєкту удосконалення організації системи роботи з ефективного реагування щодо підтримки соціально вразливих категорій студентської молоді УМСФ.....	66
3.3 Економічне обґрунтування проєкту .....	71
ВИСНОВКИ ДО РОЗДІЛУ 3 .....	78
ВИСНОВКИ.....	80
СПИСОК ВИКОРИСТАНИХ ДЖЕРЕЛ.....	83
ДОДАТКИ.....	90

## ВСТУП

**Актуальність теми дослідження:** У віддзеркаленні сучасної реальності, що ускладнена нині політичними, соціально-економічними та військовими викликами, визначення ефективних шляхів фінансово-економічного забезпечення соціально вразливих категорій молоді є актуальним завданням, що вимагає серйозного дослідження та практичних заходів. Умови військового стану, що викликають стрімкі зміни в соціальному ландшафті, накладають особливий вплив на молодь, особливо на тих, хто знаходиться в стані вразливості.

З високим рівнем геополітичної напруженості та можливістю виникнення військових конфліктів, дослідження фінансового та економічного забезпечення стає важливим, оскільки соціально-вразливі категорії молоді найбільше піддаються впливу військових подій.

Забезпечення соціально-економічної стабільності для соціально-вразливих груп, зокрема молоді, є важливим елементом соціальної відповідальності держави та суспільства.

Важливість створення ефективних програм реабілітації та реінтеграції для соціально-вразливих категорій молоді, які зазнали впливу військових дій, вимагає детального аналізу фінансових інструментів та підходів.

Задача даної роботи полягає в ретельному аналізі проблем фінансового забезпечення молоді в умовах військового конфлікту та визначенні перспективних напрямів покращення організації системи підтримки соціально вразливих категорій. Відмінною рисою цього дослідження є спроба виявити ключові виклики, з якими стикаються молоді люди у сучасному світі, і знайти оптимальні фінансово-економічні рішення для їх підтримки.

У контексті відсутності стабільності і можливості втрати засобів до існуючих економічних навантажень, важливим є визначення ролі держави, громадських організацій та інших суб'єктів у створенні програм та механізмів,

спрямованих на поліпшення фінансового стану та соціального добробуту молоді в умовах військових загроз.

**Зв'язок роботи з науковими програмами, планами, темами.** Тема кваліфікаційної роботи відповідає науковій тематиці кафедри економіки та економічної безпеки «Забезпечення національної економічної безпеки в умовах соціально-економічних загроз»; пов'язана з вдосконаленням соціальної та економічної політики, спрямованих на підтримку молоді в умовах військового конфлікту.

**Метою даної роботи є** вивчення та аналіз організації фінансово-економічного забезпечення соціально вразливих категорій молоді в умовах військового стану з метою ідентифікації проблем, що виникають та розроблення рекомендацій щодо вдосконалення ефективних стратегій організації фінансової підтримки та соціальної реабілітації для зазначених категорій молоді.

Для досягнення цієї мети поставлені наступні **завдання**:

- розкрити зміст і сутність поняття «соціально вразливі групи» та визначити сутність державного забезпечення вразливих категорій, зокрема, молоді;
- визначити соціально вразливі групи молоді, які найбільше піддаються впливу військового стану;
- оцінити фінансово-економічний стан цих груп до виникнення конфлікту;
- виявити конкретні проблеми, з якими стикаються соціально вразливі категорії молоді під час воєнного конфлікту;
- проаналізувати вплив ведення військових дій на економічну та соціальну сферу;
- надати пропозиції для удосконалення організації фінансового та соціального захисту соціально вразливих категорій молоді в умовах військового стану.

**Об'єкт дослідження** – організація фінансово-економічного забезпечення соціально вразливих категорій молоді в умовах військового стану на прикладі роботи відділу соціально-гуманітарної роботи УМСФ.



**Предмет дослідження** – практичні напрями удосконалення організації фінансово-економічного забезпечення соціально вразливих категорій молоді в умовах військового стану на прикладі студентів УМСФ.

**Аналіз останніх досліджень і публікацій.** Дослідженню актуальних аспектів організації фінансово-економічного забезпечення для соціально вразливих категорій молоді присвячена значна кількість праць зарубіжних і вітчизняних вчених, серед яких: Мотречко В.В., Мальований М.І., Тюптя Л.Т., Фера С.В., Бакуменко В.Д., Головатий М. Ф., Панасюк М. Б., Шевченко О.О., Кершев В.А., Лашина І.С. та інших науковців. Разом з тим слід зауважити, що ряд теоретичних питань за даною проблемою є не вирішеними, в повній мірі, і вимагають подальшого комплексного дослідження та розв'язання.

**Методи дослідження.** При написанні кваліфікаційної роботи були використані методи наукового дослідження та пізнання, які включають ретроспективний метод, метод статистичного аналізу та метод відображення наукових досліджень у графічній та табличній формі.

**Практичне значення дипломної роботи.** Практичне значення одержаних результатів полягає в тому, що запропоновані магістром висновки та пропозиції можуть послугувати основою для удосконалення організації роботи щодо соціального та фінансового захисту молоді. Магістерська робота вносить важливий внесок у розвиток конкретних заходів та розробки стратегій для поліпшення організації фінансово-економічного стану соціально-вразливих категорій молоді в умовах військового стану, сприяючи соціальному захисту та інтеграції зазначених груп у суспільство.

**Апробація результатів роботи.** За результатами дослідження у співавторстві з рецензентом, доктором PhD Лобзою А.В., подано до друку тези за темою: «Фінансово-економічна підтримка молоді вразливих категорій у період військового конфлікту на прикладі Ізраїлю» у збірнику тез міжнародної науково-практичної конференції «Scientific Research: Theoretical Foundations and Practical Applications».

**Основна частина.** В першому розділі роботи проаналізовано сучасні поняття та ознаки соціального забезпечення вразливих категорій молоді, розкрито зміст і принципи гарантування соціальної підтримки вразливої молоді, як важливого компоненту фінансово-економічного забезпечення, досліджено нормативно-правове регулювання фінансово-економічного забезпечення вразливої молоді в умовах військового стану. Визначено, що усунення проблем та виявлення потреб молоді, забезпечення соціально вразливих категорій, вимагає постійного контролю, аналізу, розробки і впровадження ефективних стратегій та програм, спрямованих на покращення соціального положення та підвищення якості їх життя.

У другому розділі кваліфікаційної роботи досліджено роль держави у забезпеченні соціально-економічної стабільності молоді. Проаналізовано стан фінансово-економічного забезпечення соціально вразливих категорій студентської молоді на прикладі Університету митної справи та фінансів. Досліджено приклади міжнародного досвіду фінансово-економічного забезпечення вразливої молоді під час військових дій. його кадровий склад і діючу систему найму працівників. Визначено, що умови військового стану можуть суттєво змінювати економічну ситуацію в країні, а особливо вразливою в цей час стає молодь, яка потребує гнучких підходів до фінансового забезпечення, що є вкрай важливою для зміцнення та розвитку країни у майбутньому.

Доведено, що забезпечення стабільного державного фінансування для підтримки соціально вразливих категорій студентів стає критично важливим для забезпечення їхнього доступу до якісної освіти. Важливою частиною фінансового забезпечення є встановлення системи стипендіального забезпечення та інших соціальних пільг для студентів з низьким соціальним статусом.

В третьому розділі кваліфікаційної роботи визначено шляхи покращення організації роботи з соціально вразливими категоріями студентської молоді Університету митної справи та фінансів. Запропонована робота з розробки

електронної бази даних студентів в Університеті, що дозволить покращити управління навчальним процесом та забезпечить більш якіснішу освіту для молоді.

**Структура та обсяг роботи.** Кваліфікаційна робота складається із вступу, трьох розділів, висновків і пропозицій, списку використаних джерел, додатків що викладено на 76 сторінках. Список використаних джерел налічує 75 найменувань, 10 таблиць, 11 рисунків.

**Ключові слова:** фінансово-економічне забезпечення, соціально вразливі категорії молоді, військовий стан, проблеми, перспективи, організація.

## РОЗДІЛ 1

### ТЕОРЕТИЧНІ АСПЕКТИ ЗАБЕЗПЕЧЕННЯ СОЦІАЛЬНО ВРАЗЛИВИХ КАТЕГОРІЙ МОЛОДІ

#### 1.1 Поняття та ознаки соціального забезпечення соціально вразливих категорій молоді

Термін «соціальне забезпечення» використовується для опису системи заходів, програм та послуг, що надаються державою чи іншими установами з метою забезпечення соціального захисту та підтримки громадян у різних сферах їхнього життя. Цей термін охоплює широкий спектр заходів, які спрямовані на забезпечення мінімальних життєвих потреб людей [1].

Визначення «соціальне забезпечення» можна розглядати у залежності від того, які конкретні аспекти діяльності суспільства та держави мають на увазі. Соціальне забезпечення - комплексний механізм, який включає такі аспекти як:

- організацію та управління соціальним забезпеченням;
- формування фінансових ресурсів для соціального забезпечення;
- призначення та надання фізичним особам певних видів соціального захисту з передбачених джерел фінансування.

Кожен з цих аспектів має свої власні організаційні, економічні та правові механізми, спрямовані на забезпечення виконання конституційних засад про Україну як соціальну і правову державу; людину як найвищу соціальну цінність; про права і свободи людини та їх гарантії як визначальний момент у змісті і спрямованості діяльності держави; про відповідальність держави перед людиною; про утвердження і забезпечення прав і свобод людини як головного обов'язку держави [1].

Громадянам гарантується право на соціальний захист у разі виникнення соціальних ризиків, таких як втрата працездатності, втрата годувальника, безробіття та інші обставини, передбачені законом. Важливо, щоб пенсії та інші

соціальні виплати забезпечували прийнятний рівень життя, який не залишав би громадян нижче прожиткового мінімуму, встановленого законодавством. Для цього економіка повинна ефективно працювати та створювати відповідну фінансову базу для здійснення цих механізмів [2].

Закон України «Про соціальні послуги» [3] визначає основні організаційні та правові засади надання соціальних послуг, спрямованих на профілактику складних життєвих обставин, подолання або мінімізацію їх негативних наслідків, особам/сім'ям, які перебувають у складних життєвих обставинах.

Отже, для забезпечення виконання конституційних прав людини у сфері соціального захисту держава розробила ефективний механізм загальнообов'язкового державного соціального страхування, який фінансується за рахунок внесків громадян, роботодавців, а також з бюджетних та інших джерел соціального забезпечення. Створено мережу державних, комунальних та приватних установ для надання допомоги непрацевдатним. Ця діяльність вимагає значної уваги до збору, накопичення та розподілу коштів для виплати пенсій і допомоги, а також ефективного управління і контролю над діяльністю установ, органів та організацій, що проводять цю роботу.

Сучасна Україна, як і багато інших країн світу, віддає пріоритетне значення соціальному забезпеченню молоді, розуміючи, що молодь є основним ресурсом для розвитку суспільства. Система соціального забезпечення молоді в Україні включає різноманітні заходи та програми, спрямовані на підтримку соціально вразливих категорій молоді та забезпечення їхнього відповідного соціального захисту.

У статті 46 Конституції України зазначено право громадян на соціальний захист, що у юридичній літературі часто називається «правом на соціальне забезпечення» [4]. Соціальний захист, як об'єкт державного управління, є системою заходів держави з метою забезпечення соціальних прав і гарантій молоді. Соціальне забезпечення молоді, що є важливою частиною соціального захисту, представляє собою державну систему захисту від соціальних ризиків,

таких як сімейні конфлікти, освітянські проблеми тощо, що виникають через незахищеність молоді.

Якщо джерелом фінансування системи соціального забезпечення є державний бюджет, то воно також може фінансуватися з місцевих бюджетів. Це стосується відповідних соціальних програм, що є важливим елементом формування оптимальної регіональної моделі управління соціальним захистом населення. Держава надає пріоритетну підтримку соціально вразливій молоді з ряду стратегічних та моральних причин [4].

По-перше, молодь є майбутнім капіталом суспільства. Її розвиток та благополуччя визначатимуть подальший шлях розвитку країни. Інвестування у молодь, особливо у тих, хто знаходиться у вразливому стані, сприяє формуванню продуктивної робочої сили, підвищенню рівня освіти та забезпеченню стабільності в майбутньому.

По-друге, соціально вразлива молодь часто стикається з нерівностями та обмеженнями, які можуть перешкоджати її розвитку та самореалізації. Забезпечення доступу до освіти, здорової життєвої середовища та можливостей для саморозвитку допоможе зменшити ці нерівності і стимулювати соціальну мобільність.

По-третє, підтримка соціально вразливої молоді сприяє зміцненню соціальної сполученості та впровадженню принципів соціальної справедливості в суспільстві. Це робить державу більш стабільною та конкурентоспроможною. Соціальне забезпечення соціально вразливих категорій молоді охоплює комплекс заходів, спрямованих на забезпечення соціальної підтримки та захисту осіб, які з різних причин перебувають у вразливому становищі у суспільстві [5].

Представники молоді відіграють важливу роль у розвитку українського суспільства, є ключовими носіями знань та інтелекту. Однак, вони також стикаються з різними викликами та складнощами, які випливають з негативних змін у зовнішньому середовищі. Хоча у молоді є специфічні соціальні ризики, вони поділяють багато труднощів і ситуацій, що виникають і в інших групах

суспільства [5].

У період зростання та розвитку кожної людини велике значення має її оточення. Соціум, в якому росте дитина, відіграє велику роль у становленні її як особистості. Якщо з ранніх років дитина не отримує батьківського піклування, належної освіти і не може адаптуватися до суспільства в повній мірі, то держава бере підтримку таких дітей на себе, надаючи їм соціальну допомогу для суспільного розвитку та будівництва справедливої та стійкої держави. Існує безліч вразливих категорій, які включають молодих людей, які залишилися без батьківського піклування, молодих людей з інвалідністю, молодих людей, які зіткнулися з насильством або експлуатацією. Завдання соціальної політики молоді – забезпечити їм доступ до соціальних послуг, допомогу у працевлаштуванні, житло та інші форми підтримки. Однією з основних складових соціального забезпечення молоді в Україні є соціальні виплати та допомога. Молодим людям надаються різноманітні фінансові виплати від держави [6].

Крім фінансової підтримки, до системи соціального забезпечення молоді в Україні входить і низка програм та проєктів з професійної підготовки та розвитку. Ці програми спрямовані на надання молоді можливостей для отримання необхідних навичок та кваліфікації для створення успішної кар'єри та самореалізації. Молодь в Україні може отримувати різноманітну соціальну допомогу в залежності від її потреб і життєвої ситуації. Основні види соціальної допомоги для молоді включають:

- Стипендії та гранти для навчання.

Українська держава надає різні типи стипендій і грантів для студентів у вищих навчальних закладах. Це можуть бути академічні стипендії, соціальні стипендії, гранти для наукових досліджень та інше.

- Соціальна допомога для молодих сімей.

Молоді сім'ї можуть отримувати підтримку від держави в формі матеріальної допомоги, допомоги з житла, допомоги на народження та

виховання дітей, а також інших соціальних послуг.

- Професійна підтримка та розвиток.

Для молоді, яка шукає роботу або планує свою кар'єру, існують різні програми підтримки, такі як професійна орієнтація, навчання на курсах та тренінгах, працевлаштування через державні служби зайнятості тощо.

- Медична допомога та соціальний захист.

Молоді люди можуть мати доступ до медичних послуг та соціального захисту через систему державного медичного страхування та соціального забезпечення.

Ці види соціальної допомоги функціонують у системі України через відповідні державні програми, агентства та служби, такі як Міністерство освіти і науки, Міністерство соціальної політики, Державна служба зайнятості тощо. Через ці механізми держава забезпечує соціальний захист та підтримку молоді в різних сферах їхнього життя [7;8;9].

Підтримуючи думку, що молодь має визначальну роль у формуванні майбутнього та для того, щоб ця перспектива була оптимістичною, насамперед потрібно, щоб молоді та перспективні громадяни залишались в Україні, сприяючи її розвитку та підвищенню авторитету країни в світовій спільноті. Враховуючи, що однією з умов євроінтеграції є належне забезпечення прав людини, поваги до її життя та здоров'я, а також соціально-економічного благополуччя на рівні європейських стандартів, дослідження цього питань стає важливим напрямом для удосконалення соціального законодавства України. Вивчення соціальної підтримки дозволяє отримати глибше розуміння потреб і проблем, з якими стикаються соціально вразливі категорії молоді. Це допомагає розробляти більш ефективні програми та послуги, спрямовані на поліпшення їхнього благополуччя [10].

Детальне вивчення роботи соціальної підтримки держави дозволяє оцінити ефективність і результативність існуючих програм, послуг та законів. Це дозволяє виявити успішні практики, а також виявити області, де необхідні



поліпшення. Дослідження соціальної підтримки допомагає виявляти нерівності та несправедливості у доступі до послуг та ресурсів для соціально вразливих категорій молоді, що може стимулювати впровадження політичних та соціальних змін для забезпечення більшої рівності (табл. 1.1).

Таблиця 1.1

## Соціальна підтримка молоді в Україні

Цілі і завдання	Забезпечення доступу до освіти, праці, охорони здоров'я; підтримка соціальної активності та самореалізації молоді
Інструменти та механізми	Виділення бюджетних коштів, створення програм та проєктів, проведення соціальних та культурних заходів
Принципи	Рівність, справедливість, участь, повага до прав молоді
Проблеми та виклики	Політична та економічна нестабільність, військовий стан: безробіття, освітні та професійні проблеми, соціальна та економічна нерівність
Роль громадських організацій та некомерційних організацій	Надання послуг, консультацій, організація молодіжних об'єднань
Роль держави	Розробка та реалізація законів, програм та проєктів, фінансування
Ефективність та оцінка	Моніторинг, оцінка ефективності програм та проєктів
Міжнародний досвід	Обмін досвідом, взаємний вплив на побудову молодіжної політики

*Джерело:* [10]

Аналізуючи інформацію, наведену у табл.1.1, необхідно зазначити, що оцінка ефективності соціальної політики молоді є важливим етапом у її розробці та реалізації. Вона дозволяє визначити, наскільки успішно досягаються поставлені цілі та завдання, а також виявити проблемні галузі та потреби молоді, які потребують додаткової підтримки.

Для оцінки ефективності соціальної політики молоді використовуються різні методи та інструменти [11]:

– Моніторинг та оцінка програм та проєктів

Ведеться систематичне спостереження та аналіз результатів реалізації конкретних програм та проєктів, спрямованих на підтримку молоді. Оцінюються досягнуті результати, ефективність використання ресурсів та задоволеність учасників.

– Соціологічне дослідження

Проводяться опитування та інтерв'ю з молоддю, щоб виявити їхні потреби, оцінити рівень задоволеності послугами та програмами, що надаються, а також вивчити їх соціальний стан та проблеми.

– Аналіз статистичних даних

Аналізуються статистичні дані щодо стану молоді, такі як рівень освіти, зайнятість, рівень доходів та інші показники. Це дозволяє оцінити ефективність соціальної політики молоді у досягненні цілей щодо покращення їх життєвих умов.

– Експертні оцінки

Залучаються експерти та фахівці у галузі соціальної роботи та молодіжної політики для оцінки ефективності програм та заходів. Їхня думка та рекомендації допомагають покращити та коригувати соціальну політику молоді.

Важливо відзначити, що оцінка ефективності соціальної політики молоді має бути систематичною та регулярною, що дозволить адаптувати програми і заходи під потреби молоді, що змінюються, і підвищити їх ефективність у досягненні поставлених цілей.

Загалом, система соціального забезпечення молоді в Україні є комплексною та орієнтованою на забезпечення соціального захисту та підтримки молоді в різних сферах життя. Проте, існують виклики та проблеми, які потребують подальшого вдосконалення та розвитку системи соціального забезпечення молоді для більш ефективної підтримки молоді в Україні.

## 1.2 Принципи соціального забезпечення соціально вразливих категорій молоді

Сучасна молодь як соціальна група, з одного боку, характеризується на сьогодні тим, що вона, як правило, більш освічена, володіє новими професіями та технологіями, є носієм нового способу життя та соціального динамізму, з іншого – спільними проблемами, пов'язаними з життєвим стартом – здобуттям освіти, початком трудової діяльності, створенням сім'ї, професійним зростанням. Своєрідність молоді як соціальної групи породжує її вразливість, це виявляється по-перше, у її складі значної частки тих (учні, студенти), хто має певне соціальне становище і кого характеризують головним чином з допомогою минулого соціального статусу (соціальним становищем батьківської сім'ї), або майбутнього соціального статусу (сфера майбутньої професійної діяльності);

по-друге, її приналежністю до різних структур суспільства, мірою залученості до моделі соціально схвалюваної поведінки;

по-третє, у тому, що молодь не є системою, що саморозвивається, оскільки вона — частина суспільства, включена в усі різноманіття його зв'язків і відносин, несе на собі весь комплекс протиріч, пов'язаних з реалізацією властивих йому суспільних функцій (відтворювальної, трансляційної, інноваційної) [12].

Сьогодні відбувається створення та розвиток національної моделі соціальної підтримки для вразливих категорій населення. Ця модель ґрунтується на здійсненні цільового підходу до вирішення завдань і відповідає принципам соціальної справедливості та адресності надання допомоги [13].

Соціальна підтримка включає не лише одноразову допомогу сім'ї чи особі, яка її потребує, але й має на меті об'єднання фінансових та ресурсних можливостей держави та місцевої громади для залучення громадян до активної участі в економічних і соціальних процесах. Згідно ст. 2 Закону України «Про сприяння соціальному становленню та розвитку молоді в Україні» [14] соціальне становлення та розвиток молоді базуються на принципах зазначених на рис. 1.1.

Принципи соціального становлення та розвитку молоді
Повага до загальнолюдських цінностей, прав людини і народів, історичних, культурних, національних особливостей України, її природи
Безпосередня участь молоді у формуванні та реалізації політики та програм, що стосуються суспільства взагалі та молоді зокрема
Враховання потреб молоді, співвіднесення їх реалізації з економічними можливостями держави
Доступність для кожного молодого громадянина соціальних послуг і рівності правових гарантій
Відповідальність держави за створення умов щодо саморозвитку і самореалізації молоді
Єдність зусиль держави, всіх верств суспільства, політичних і громадських організацій, підприємств, організацій, установ та громадян у справі соціального становлення та розвитку молоді
Відповідальність кожного молодого громадянина перед суспільством і державою за дотримання Конституції, законодавства України

Рис. 1.1 – Принципи соціального становлення та розвитку молоді

*Джерело:* [14]

- Принцип поваги до загальнолюдських цінностей, прав людини і народів, історичних, культурних, національних особливостей України та її природи передбачає, що держава повинна враховувати та захищати цінності, права та особливості всіх людей, незалежно від їхньої національності, культурного фону чи місця проживання. Мета цього принципу полягає в забезпеченні рівноправ'я, уникненні дискримінації та підтримці різноманітності культурних та природних багатств.
- Принцип безпосередньої участі молоді у формуванні та реалізації політики та програм спрямований на активну участь молоді у прийнятті рішень, що

- стосуються їхнього життя та майбутнього. Мета цього принципу полягає в забезпеченні відповідності політики та програм потребам та інтересам молоді, а також вихованні активної та відповідальної громадянської позиції.
- Принцип врахування потреб молоді та співвіднесення їх реалізації з економічними можливостями держави спрямований на забезпечення соціально-економічного розвитку молоді. Мета цього принципу полягає в гармонізації соціальних потреб молоді з ресурсами та можливостями держави для ефективного вирішення соціальних проблем.
  - Принцип доступності для кожного молодого громадянина соціальних послуг і рівності правових гарантій передбачає забезпечення всебічного доступу молоді до якісних соціальних послуг та захисту їхніх прав на однакові умови. Мета цього принципу полягає в зменшенні соціальних нерівностей та створенні рівних умов для самореалізації та розвитку кожного молодого громадянина.
  - Принцип відповідальності держави за створення умов щодо саморозвитку і самореалізації молоді передбачає, що держава несе відповідальність за створення сприятливих умов для освіти, здоров'я, працевлаштування та розвитку молоді. Мета цього принципу полягає в забезпеченні розвитку потенціалу молоді та її внеску у суспільство.
  - Принцип єдності зусиль держави, всіх верств суспільства, політичних і громадських організацій, підприємств, організацій, установ та громадян у справі соціального становлення та розвитку молоді передбачає спільні зусилля всіх суспільних суб'єктів для досягнення соціальних цілей та покращення умов життя молоді. Мета цього принципу полягає в побудові партнерських відносин між усіма зацікавленими сторонами та спільному вирішенні соціальних проблем молоді.
  - Принцип відповідальності кожного молодого громадянина перед суспільством і державою за дотримання Конституції, законодавства України передбачає відповідальне ставлення молоді до виконання законів та правил,

що регулюють життєдіяльність суспільства. Мета цього принципу полягає в формуванні свідомого громадянина, який дотримується законів та бере активну участь у будівництві правової держави.

Згідно ст 3. Закону України «Про сприяння соціальному становленню та розвитку молоді в Україні» встановлено, що фінансування програм та заходів, спрямованих на соціальне становлення та розвиток молоді, здійснюється за рахунок коштів з державного та місцевих бюджетів, Фонду соціальної адаптації молоді, державних, молодіжних фондів, а також інших джерел [14].

Верховна Рада України та місцеві Ради народних депутатів встановлюють податкові пільги для підприємств, об'єднань громадян, фондів, які беруть участь у реалізації державних програм сприяння та розвитку молоді.

У державному та місцевих бюджетах передбачаються цільові кошти на реалізацію молодіжних програм. Державні молодіжні фонди формуються за рахунок асигнувань з державного та місцевих бюджетів у встановлених розмірах, добровільних внесків підприємств, установ і організацій, об'єднань громадян та приватних осіб, а також інших надходжень [15].

Соціальні служби забезпечують молодим людям інформаційну, правову, психолого-педагогічну, медичну та інші форми соціальної підтримки, а також проводять заходи для запобігання негативним явищам у молодіжному середовищі.

Діяльність соціальних служб має значний вплив на соціальне становище молоді з числа вразливих категорій. Завдяки підтримці та допомозі, що надається цими службами, молодь отримує можливість покращити своє життя, розкрити свій потенціал та зробити позитивний внесок у суспільство.

Крім того, соціальні служби сприяють зменшенню випадків соціальної відчуженості та виключення молоді з суспільства. Їх роль в житті молоді є надзвичайно важливою, оскільки вони забезпечують підтримку та допомогу молодим людям, які знаходяться у складних життєвих ситуаціях.

В першу чергу держава має підтримувати молодь та студентів всіляко,

оскільки вони відіграють головну роль в розвитку суспільства, є рушіями інноваційного прогресу та соціальних змін. Інвестування в освіту та створення умов для їх активної участі у громадському житті є важливим для стабільного розвитку країни [15].

В сучасному суспільстві проблеми соціальної нерівності в усіх сферах життя є актуальними та важливими для вирішення. Однією зі сфер, де ця проблема набуває особливого значення, є вища освіта. Україна, як країна, що розвивається, активно працює над реалізацією підтримки соціально вразливих студентів [16].

Країна має підтримувати студентську молодь з числа соціально вразливих категорій населення з кількох ключових причин [16]:

- Забезпечення доступу до вищої освіти для всіх шарів суспільства є важливою складовою реалізації концепції рівних можливостей. Соціально вразливі категорії населення часто знаходяться у менш сприятливому становищі і мають обмежений доступ до ресурсів, включаючи освіту. Підтримка студентів з цих категорій дозволяє зменшити соціальні нерівності і створити умови для рівних можливостей у сфері освіти.
- Інвестиції у освіту соціально вразливих груп населення сприяють підвищенню рівня їхньої освіченості та кваліфікації, що в свою чергу сприяє економічному розвитку країни. Це стимулює підвищення рівня зайнятості, розвиток інновацій та підвищення продуктивності праці.
- Забезпечення доступу до освіти допомагає уникнути соціальної відчуженості та виключності деяких груп населення. Інвестиції в освіту та підтримка студентів зі соціально вразливих категорій сприяють формуванню більш справедливого і гармонійного суспільства.
- Студенти зі соціально вразливих категорій можуть мати великий потенціал та талант, які можуть приносити користь суспільству у різних сферах. Інвестування в їхню освіту та підтримка допомагають розвивати і використовувати цей потенціал на благо країни.

Отже, підтримка студентів з соціально вразливих категорій є важливим інструментом для забезпечення рівних можливостей, економічного розвитку, соціальної стабільності та формування людського капіталу у суспільстві.

Враховуючи складність соціально-економічних процесів, дослідження ролі держави у забезпеченні стабільності вимагає подальшого вивчення, зокрема щодо впливу державної політики на рівень бідності, рівні нерівності та інші соціально-економічні аспекти [17].

Державна соціальна підтримка студентів вразливих категорій є важливим аспектом в системі вищої освіти і має на меті забезпечити рівні можливості для всіх учнів незалежно від їхнього соціального статусу або матеріального забезпечення. Ця підтримка створюється для того, щоб забезпечити доступ до освіти та допомогти студентам у вирішенні фінансових та інших проблем, що можуть виникнути під час навчання.

Реалізація підтримки соціально вразливих студентів в Україні є важливою складовою розвитку суспільства. Через різноманітні програми, стипендійні фонди та психологічну підтримку, держава демонструє свою здатність до вирішення проблем соціальної нерівності в освітній сфері.

### 1.3 Особливості нормативно-правового регулювання фінансово-економічного забезпечення соціально вразливих категорій молоді в умовах військового стану

У період воєнного часу, соціально вразливі категорії населення стають особливо вразливими перед неупинним потоком викликів, що породжуються військовими конфліктами. Військовий стан є складним періодом в історії країни, який супроводжується рядом викликів, включаючи економічні та соціальні.

Серед найбільш постраждалих вразливих груп населення знаходяться внутрішні переселенці, ветерани, люди похилого віку, діти та інші соціально вразливі верстви. Воєнні дії породжують не лише безпосередній фізичний та



матеріальний збиток, але й поглиблюють існуючі соціальні нерівності, викликаючи нові виклики в сферах освіти, здоров'я, працевлаштування та доступу до основних соціальних послуг [18].

Дослідження соціально вразливих категорій України в умовах воєнного часу вимагає глибокого аналізу впливу конфлікту на їхній економічний стан, фізичне та психічне здоров'я, а також соціальну інтеграцію. З'ясування факторів, які сприяють або обмежують можливості цих категорій населення, дозволить визначити ефективні стратегії підтримки та реабілітації в умовах воєнного конфлікту.

В умовах військового стану діє спеціальне законодавство та нормативні акти, які регулюють фінансово-економічне забезпечення соціально вразливих категорій молоді. Визначена нормативно-правова база включає: призначення спеціальних соціальних допомог та забезпечення доступу до освіти та медичних послуг. Також, уряд затверджує соціальні програми та заходи підтримки для соціально вразливих категорій молоді, що включають фінансову допомогу, житлові субсидії, медичне забезпечення та інші види підтримки [19].

Військовий впливає на освітні можливості та психологічний стан соціально вразливих категорій молоді. Уряд своїми рішеннями забезпечує доступ до освіти та психологічну підтримку через різноманітні програми та ініціативи.

Фінансово-економічне забезпечення соціально вразливих категорій молоді в умовах військового стану є складною та важливою задачею. Забезпечення доступу до соціальних програм, освіти, психологічної підтримки, сприяння соціальному підприємництву, зайнятості є ключовими аспектами нормативно-правового регулювання в період воєнних конфліктів. Ефективна реалізація зазначених заходів визначає успіх соціальної політики та стабільність у суспільстві під час військового стану [19].

Задля довгострокової та прозорої роботи закладів вищої освіти в Україні, державою була розроблена «Стратегія розвитку вищої освіти в Україні на 2021-

2031 роки» [20].

Стратегія розвитку вищої освіти визначає її місце у суспільстві й економіці країни через формулювання місії та візії, основні стратегічні й операційні цілі та завдання щодо їх досягнення, механізм реалізації та моніторингу, очікувані результати та способи їх вимірювання. Зазначений документ було розроблено та узгоджено згідно Указу Президента України та відповідних доручень Прем'єр-міністра України [21].

Необхідність розробки стратегії розвитку вищої освіти в Україні стала актуальною через закінчення дії Національної стратегії розвитку освіти в Україні у 2021 році, а також через зростання глобальних викликів: економічна нестабільність, розвиток технологій нового покоління та загострення демографічних і соціальних проблем. Також важливим чинником є посилення впливу глобального ринку праці та освітніх послуг, а також ризики і загрози, які виникають перед економікою країни в останні роки [20].

Розроблена стратегія включає в себе основи закладені в Конституції України, Законах України «Про освіту», «Про вищу освіту», «Про наукову та науково-технічну діяльність», «Про державне прогнозування та розроблення програм економічного і соціального розвитку України» (від 23 березня 2000 року № 1602-III), Постанові Кабінету Міністрів України «Про розроблення прогнозних і програмних документів економічного і соціального розвитку та складання проектів Бюджетної декларації та державного бюджету» (від 26 квітня 2003 р. № 621 в редакції від 17 квітня 2019 р. № 335), Положенні про Міністерство освіти і науки України (Постанова Кабінету Міністрів України від 16 жовтня 2014 р. № 630), Національній доктрині розвитку освіти (затверджена Указом Президента України від 17 квітня 2002 року № 347/2002), Указі Президента України «Про цілі сталого розвитку України на період до 2030 року» (від 30 вересня 2019 р. № 722/2019) [22;23;24;25;26;27;28;29;30].

На сьогодні головною проблемою розвитку вищої освіти залишається відсутність довгострокової стратегії соціально-економічного розвитку України,

що ускладнює створення моделі вищої освіти, адекватної цілям майбутнього країни, однією з головних цілей даної стратегії є забезпечення доступу до вищої освіти соціально вразливих категорій населення.

Гарантування доступу до вищої освіти для соціально вразливих категорій населення є важливим аспектом соціальної справедливості та рівних можливостей. Це означає створення умов, що дозволять групам, котрі зазвичай мають менші можливості або обмеження, мати рівний доступ до вищої освіти. Зазначені заходи для гарантування доступу до вищої освіти для соціально вразливих категорій населення включають [31]:

1. Фінансову підтримку.

Надання фінансової допомоги та стипендій соціально вразливим студентам для покриття вартості навчання, книг, житла та інших пов'язаних витрат.

2. Контингентні квоти.

Встановлення квот або спеціальних програм прийому для соціально вразливих груп, які гарантують їхній доступ до вищих навчальних закладів.

3. Менторська підтримка.

Надання індивідуальної менторської підтримки та порад студентам з соціально вразливих груп для полегшення їхнього адаптування до вищої освіти.

4. Програми підготовки.

Розробка та реалізація програм підготовки та підтримки для студентів з низьким рівнем освіти або тих, хто має особливі освітні потреби.

5. Соціальна інклюзія.

Створення середовища, яке сприяє соціальній інклюзії та рівності, забезпечуючи відкритий та приязний для всіх студентів культурний клімат.

6. Соціальні програми підтримки.

Реалізація різноманітних соціальних програм та послуг, які надають допомогу соціально вразливим студентам у вирішенні їхніх проблем та потреб.

Забезпечення доступу до вищої освіти для соціально вразливих категорій населення є важливою складовою політики рівних можливостей у сучасному

суспільстві і сприяє побудові більш справедливого та інклюзивного освітнього середовища.

Практика показує, що сьогодні відділи та служби, які спеціалізуються на наданні допомоги соціально вразливим студентам, координують роботу із залученням ресурсів та підтримки від різних організацій, установ та громадських організацій. Вони забезпечують ефективне використання доступних ресурсів та максимально можливу допомогу для студентів у складних умовах воєнного конфлікту, займаються юридичною допомогою для студентів, забезпечують захист їх прав, консультують з питань правового статусу та надають необхідну правову допомогу в ситуаціях кризи.

Можна стверджувати, що відділи та служби, які працюють згідно державних законодавчих актів та дбають про вразливу молодь в період воєнного напруження, є ключовими для забезпечення соціальної, психологічної та юридичної підтримки соціально вразливих категорій студентів, а також координації ресурсів для надання необхідної допомоги.

Проаналізуємо чинну нормативно-правову базу, що регламентує порядок призначення, виплати та розмірів стипендіального забезпечення здобувачів освіти у закладах освіти або наукових установах, у тому числі студентів вищих навчальних закладів, зазначену на табл. 1.2.

Таблиця 1.2

#### Чинна нормативно-правова база стипендіального забезпечення в Україні

Нормативно-правова база	Зміст
Постанова Кабінету Міністрів України від 12 липня 2004 р. № 882 «Про порядок призначення і виплати стипендій» [35]	Регламентує призначення, виплати та розмірів стипендіального забезпечення здобувачів освіти у закладах освіти або наукових установах, у тому числі студентів вищих навчальних закладів

*Продовження табл. 1.2*

Постанова Кабінету Міністрів України № 1045 «Деякі питання виплати соціальних стипендій студентам (курсантам) закладів фахової передвищої та вищої освіти» [36]	Встановлює порядок використання коштів, передбачених у державному бюджеті для виплати соціальних стипендій студентам (курсантам) закладів фахової передвищої та вищої освіти
Постанова Кабінету Міністрів України від 23.11.2016 р. № 975 «Про надання державної цільової підтримки деяким категоріям громадян для здобуття професійної (професійно-технічної), фахової передвищої та вищої освіти» [37]	Встановлює порядок та умови, що визначають механізм надання державної цільової підтримки деяким категоріям громадян для здобуття професійно-технічної та вищої освіти, які навчаються у державних або комунальних професійно-технічних, вищих навчальних закладах
Постанова Кабінету Міністрів України від 28 грудня 2016 р. № 1050 «Деякі питання стипендіального забезпечення» [38]	Вносить зміни до Порядку призначення і виплати стипендій, затвердженого постановою Кабінету Міністрів України від 12 липня 2004 р. № 882 «Питання стипендіального забезпечення»
Постанова Кабінету Міністрів України від 28 грудня 2016 р. N 1047 «Про розміри стипендій у державних та комунальних закладах освіти, наукових установах» [39]	Встановлює розміри стипендій учнів закладів професійної (професійно-технічної) освіти, студентів закладів фахової передвищої та вищої освіти, наукових установ державної та комунальної форми власності, а також переможців та учасників інтелектуальних змагань, що додаються;

*Джерело:* [35-39]

Відповідно до чинного законодавства в Україні встановлено різні види стипендій для студентів університетів, аспірантів та науковців. Ці стипендії призначаються як за академічні досягнення, так і за особисті здобутки. Види академічних стипендій для студентів університетів, аспірантів та науковців наведені на рис. 1.2.

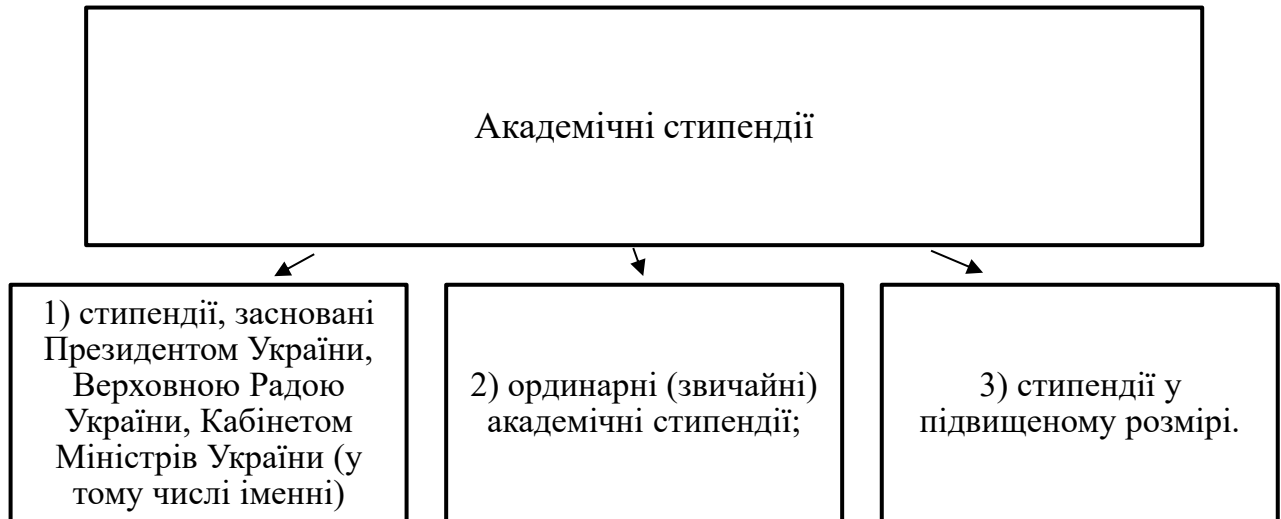


Рис. 1.2 – Види академічних стипендій для студентів університетів, аспірантів та науковців

*Джерело:* складено автором згідно чинного законодавства

Стипендії, засновані Президентом України, Верховною Радою України, Кабінетом Міністрів України (у тому числі іменні), які призначаються учням, студентам, курсантам невійськових закладів фахової передвищої, вищої освіти, асистентам-стажистам, аспірантам, а також курсантам, слухачам та ад'юнктам вищих військових закладів освіти та військових навчальних підрозділів закладів вищої освіти за результатами навчання за певним освітнім (освітньо-кваліфікаційним) рівнем, визначаються окремими нормативно-правовими актами;

Крім того, заклади фахової передвищої, вищої освіти у межах коштів, передбачених для виплати стипендій, призначають академічні стипендії студентам, курсантам невійськових закладів фахової передвищої, вищої освіти згідно з рейтингом успішності, що складається на підставі об'єктивних та прозорих характеристик, прямих вимірів навчальних досягнень здобувачів фахової передвищої, вищої освіти з кожного освітнього компонента і до якого включаються всі студенти, курсанти невійськового закладу фахової передвищої,

вищої освіти, які навчаються на певному факультеті, в навчально-науковому інституті за денною формою здобуття освіти за відповідними курсом та спеціальністю.

Згідно з постановою № 1045 [36] виплата соціальних стипендій з урахуванням їх розмірів, категорій отримувачів соціальних стипендій та механізму, визначених у Порядку, здійснюється для студентів та курсантів невійськових закладів освіти (їх структурних чи відокремлених структурних підрозділів, що мають статус юридичної особи), які навчаються за денною або дуальною формою здобуття освіти.

Варто зазначити, що право на соціальні стипендії мають студенти, які навчаються за державним замовленням у закладах фахової передвищої освіти державної форми власності за денною або дуальною формою здобуття освіти, у закладах вищої освіти державної форми власності за денною формою здобуття освіти та їх структурних чи відокремлених структурних підрозділах, що не мають статусу юридичної особи, та не перебувають в академічній відпустці.

Розглянемо категорії студентів, яким відповідно до Постанови Кабінету Міністрів України від 28 грудня 2016 р. № 1045, надано право на отримання соціальної стипендії (Додаток А) [36].

Можна сказати, що соціально вразливі студенти, які мають обмежені фінансові можливості або належать до маргіналізованих груп, зазнають особливих викликів у доступі до вищої освіти та успішному її завершенню. У цьому контексті соціальні стипендії виступають як ефективний інструмент підтримки, який допомагає зменшити нерівності та забезпечити рівні умови для навчання для всіх.

Крім того, соціальні стипендії можуть мати додатковий позитивний вплив на соціально вразливих студентів, демонструючи їм, що їхній труд та зусилля визнані і підтримані. Це може підвищити самооцінку студентів вразливих категорій та мотивацію для подальших досягнень в навчанні.

## ВИСНОВКИ ДО РОЗДІЛУ 1

Проведене дослідження показало, що забезпечення соціально вразливих категорій молоді є важливою складовою соціальної політики країни, оскільки зазначена група осіб потребує особливої уваги, як соціальної так і економічної підтримки.

Аналіз забезпечення соціально вразливих категорій молоді показав необхідність врахування комплексного підходу до цього питання, що включає вивчення соціально-економічного стану, аналіз основних причин та факторів, які призводять до їх вразливості та розробки ефективних механізмів соціального захисту і підтримки.

Встановлено, що для успішної підтримки вразливої молоді, слід приділяти особливу увагу інтеграції зазначених категорій молоді у суспільство через забезпечення доступу до якісної освіти, працевлаштування, медичної допомоги та інших соціальних послуг. Крім того, важливою складовою є створення умов для їхньої активної участі соціально вразливих категорій молоді у громадському житті та прийняття рішень, що стосуються їх майбутнього.

Розглянуто принципи соціального забезпечення вразливої молоді, які спираються на ідею справедливості, рівності та доступності можливостей для всіх членів суспільства незалежно від їхнього соціального статусу, економічного положення або особистих обставин; нормативно-правове регулювання, яке повинно передбачати заходи із захисту соціально вразливих категорій молоді від експлуатації, насильства та інших негативних наслідків, які можуть виникати в умовах військового конфлікту.

Визначено, що усунення проблем та виявлення потреб молоді, забезпечення соціально вразливих категорій, вимагає постійного контролю, аналізу, розробки і впровадження ефективних стратегій та програм, спрямованих на покращення соціального положення та підвищення якості їх життя.



## РОЗДІЛ 2

### АНАЛІЗ ФІНАНСОВО-ЕКОНОМІЧНОГО ЗАБЕЗПЕЧЕННЯ СОЦІАЛЬНО ВРАЗЛИВИХ КАТЕГОРІЙ СТУДЕНТСЬКОЇ МОЛОДІ УНІВЕРСИТЕТУ МИТНОЇ СПРАВИ ТА ФІНАНСІВ (УМСФ) В УМОВАХ ВІЙСЬКОВОГО СТАНУ

#### 2.1 Дослідження ролі держави у забезпеченні соціально-економічної стабільності

Російська військова агресія проти України призвела і продовжує призводити до серйозних економічних збитків, які негативно впливають на економіку та територіальну цілісність країни, населення та молодь, зокрема, спричиняючи втрату людського капіталу, майна людей та зниження рівня доходів усіх верств населення. Погоджуємося з ученими-дослідниками, що боротьба з бідністю є необхідною частиною соціальної політики держави та уряду, яка відіграє ключову роль у підтримці рівня життя населення [40].

Студентська молодь завжди була важливим сегментом суспільства, який формує майбутнє країни. Проте, в період воєнних конфліктів студенти стикаються з особливими викликами та труднощами, які можуть серйозно вплинути на рівень та якість їхнього життя та навчання.

В Україні основними заходами подолання бідності є підвищення рівня життя через створення рівних можливостей для праці та отримання достойної заробітної плати, підвищення благополуччя та ефективної соціально-правової підтримки уразливих верств населення. Зазначене доводить важливість матеріальної підтримки молоді в Україні, з метою запобігання її збідненню та масовому виїзду за кордон [41].

В умовах розвитку України як демократичної, соціальної, правової держави, утвердження і забезпечення прав і свобод людини в якій є її головним обов'язком, належна реалізація права на соціальний захист є важливою його

гарантією, а тому має займати одне з найпріоритетніших місць у переліку цілей державної політики.

Забезпечення соціально-економічної стабільності є ключовим завданням для держави в сучасному світі. Держава виконує це завдання через ряд політичних та економічних інструментів [42]:

- розробляє та впроваджує економічну політику, спрямовану на забезпечення стабільного економічного зростання та зменшення безробіття. Це може включати в себе встановлення фіскальної політики, такої як збори та податки, а також монетарну політику, яка визначає ставки інтересів та кількість грошей, що обертаються в економіці;
- встановлює соціальні програми та заходи, спрямовані на підтримку населення. Це може включати в себе програми соціального захисту, охорони здоров'я, освіти та житлової політики.

Сьогодні виконання завдань, поставлених державою реалізується через надання фінансової підтримки студентам через стипендії та пільги на навчання, забезпеченні доступності вищої освіти шляхом регулювання тарифів та надання кредитів для освіти, стимулюванні працевлаштування студентів через програми сприяння зайнятості та надання соціальних послуг, таких як медичне страхування та житло, що допомагають студентам забезпечити свою економічну стабільність [42].

У такій ситуації державна соціальна допомога стає потужним інструментом підтримки молодих людей, що дає їм можливість продовжити освіту, незважаючи на обмежені фінансові можливості.

Забезпечення безпеки, доступу до освіти та соціальної підтримки є ключовими стратегіями для забезпечення благополуччя та розвитку студентської молоді в період воєнних конфліктів. Розглянемо вплив воєнних конфліктів та особливості побудови стратегії підтримки студентської молоді табл. 2.1 [43].

Таблиця 2.1

## Вплив воєнних конфліктів та стратегії підтримки студентської молоді

Вплив воєнних конфліктів на студентську молодь		Стратегії підтримки студентської молоді	
Психологічний вплив	Студенти переживають стрес, тривогу та небезпеку внаслідок воєнних дій, що впливає на погіршення їхнього психічного стану та навчальної успішності.	Психологічна підтримка	Надання студентам доступу до психологічної допомоги та консультування для покращення емоційного стану та здоров'я.
Безпека	Рівень насильства та загроз безпеці в зоні конфлікту створює небезпечні умови для студентського життя та навчання.	Забезпечення безпеки	Захист від насильства та небезпеки шляхом організації безпечних зон та забезпечення необхідних умов для навчання та проживання.
Доступ до освіти	Руйнування шкіл та університетів, обмежують доступ до освіти, а також спричиняють втрату академічних можливостей через евакуацію та переселення.	Доступ до освіти	Відновлення та підтримка освітніх установ, а також надання можливостей для дистанційного навчання та віддаленого доступу до навчальних ресурсів.
Соціальне включення	Студенти відчувають відчуження та відсутність підтримки від родини та суспільства в умовах війни, що може вплинути на їхнє самопочуття та психосоціальну адаптацію.	Соціальна підтримка	Розвиток програм соціальної підтримки, які забезпечують студентам доступ до необхідних ресурсів та послуг для їхнього благополуччя та адаптації.

*Джерело:* складе автором за даними монографії «Українська освіта в умовах війни»

Аналіз інформації, наведеної в таблиці 2.1, дозволяє виділити декілька ключових моментів:

Військові конфлікти завжди мають серйозні наслідки для всього суспільства, а особливо для молоді, яка є майбутнім країни. В умовах воєнного напруження студентська молодь стикається з різними викликами, такими як психологічний стрес, втрата доступу до освіти та працевлаштування, а також загроза фізичної безпеки. Однак зазначені стратегії підтримки, можуть допомогти студентам пройти через ці складні часи та зберегти надію на майбутнє.

По-перше, важливо забезпечити доступ до освіти під час військових конфліктів. Це може включати організацію дистанційного навчання, створення пунктів збору засобів для навчання та надання стипендій для студентів, які опинилися у складних життєвих обставинах. Збереження можливості отримання освіти допоможе молоді зберегти перспективи для майбутнього, попри військові турбулентності.

По-друге, важливо створити психологічну підтримку для студентської молоді. Військові конфлікти можуть викликати серйозний психологічний стрес, особливо для тих, хто зазнає втрат, через військові дії або втрачає близьких. Групові та індивідуальні консультації, психологічні тренінги та програми підтримки допоможуть студентам впоратися з цими емоційними труднощами та зберегти психічне здоров'я.

По-третє, важливо забезпечити молоді можливості для участі у громадських процесах та волонтерства в різних програмах допомоги. Активна участь в таких програмах дозволить студентам відчувати себе корисними для спільноти, підвищить їх самооцінку та допоможе знайти позитивний сенс в умовах військового конфлікту.

Загалом, стратегії підтримки студентської молоді під час військових конфліктів повинні бути спрямовані на забезпечення доступу до освіти, психологічну підтримку та стимулювання участі в громадському житті, адже це

послугує молоді впоратися з труднощами та зберегти надію на краще майбутнє, навіть у найскладніших умовах військових конфліктів.

Але варто зазначити, що отримання державної соціальної допомоги студентами має як позитивні, так і негативні наслідки. Одним із переваг такої підтримки є можливість продовжити навчання у вищому навчальному закладі та отримати необхідні навички для майбутньої кар'єри. Це значно розширює перспективи молодих людей і дає їм шанс на краще життя, що в подальшому позитивно відгукується на розвитку країни.

Серед негативних наслідків: створення певної залежності для студентів, а подекуди й відчуття неповноцінності через свій статус, що може суттєво впливати на їх самооцінку і мотивацію до навчання. Крім того, при наявності певних обмежень і умов для отримання соціальної допомоги, студенти можуть відчувати дискримінацію або несправедливість у суспільстві.

Окремо, нормативно-правовими актами передбачено надання допомоги студентам, які знаходяться у важкій життєвій ситуації. До таких студентів відносяться сироти, студенти з обмеженими можливостями здоров'я, студенти з малозабезпечених сімей та інші категорії, офіційно визнані потребуєчими в підтримці. Допомога студентам надається з метою взаємодії в їх матеріальному забезпеченні та забезпеченні соціального захисту.

Розмір такої допомоги залежить від ряду факторів, що включають розмір доходів і складу сім'ї студента. Встановлені норми державної соціальної допомоги студентам оновлюються щорічно і визначаються чинним законодавством України.

Отримання державної соціально-економічної допомоги для студентів може значно впливати на їх матеріальне становище та забезпечення можливості продовження навчання: покривати витрати на навчання, проживання, харчування та інші необхідні витрати студента. Разом з тим, отримання державної соціально-економічної допомоги, передбачає низку обмежень та умов, пов'язаних з обов'язковим звітуванням про витрачання коштів,

підтвердженням статусу студента, який саме потребує такої допомоги та дотримання правил для збереження подальшого отримання допомоги.

Таким чином, державна допомога є важливим інструментом підтримки студентів в економічному та соціальному плані, проте потребує дотримання певних умов та обмежень.

Важливо зазначити, що така програма допомоги для студентів вразливих категорій зараз функціонує на підставі постанови КМУ від 28 жовтня 2022 р. № 1224 «Про затвердження Порядку переведення на навчання за державним замовленням окремих категорій здобувачів фахової передвищої, вищої освіти, які зараховані до закладів фахової передвищої, вищої освіти до 2021 року включно на місця, що фінансуються за кошти фізичних та/або юридичних осіб» [44].

Порядок встановлює правила переведення студентів різних рівнів освіти на місця державного замовлення у рамках затвердженої структури державного замовлення, яка погоджується Кабінетом Міністрів України щорічно. Якщо державне замовлення на певні спеціальності не було сформоване, то переведення студентів на ці спеціальності стає неможливим, оскільки державні органи мають можливість лише перерозподіляти місця між навчальними закладами, роками вступу, галузями знань та іншими критеріями. Переведення студентів можливе лише на ті спеціальності чи форми навчання, які включені до структури державного замовлення згідно з чинним законодавством [44].

Документами, що підтверджують право на переведення на навчання за державним замовленням відповідно до цієї постанови, є зазначений порядок, що встановлює чотири категорії вразливих категорій, а саме:

для першої категорії – посвідчення члена сім'ї загиблого Захисника чи Захисниці України або посвідчення члена сім'ї загиблого, та свідоцтво про народження дитини [45];

для другої та третьої категорій – посвідчення учасника бойових дій або посвідчення особи з інвалідністю внаслідок війни, видане відповідно до Порядку

надання та позбавлення статусу учасника бойових дій осіб, які захищали незалежність, суверенітет та територіальну цілісність України і брали безпосередню участь в антитерористичній операції, забезпеченні її проведення чи у здійсненні заходів із забезпечення національної безпеки і оборони, відсічі і стримування збройної агресії Російської Федерації в Донецькій та Луганській областях, забезпеченні їх здійснення, або електронне посвідчення ветерана, передбачене статтею 18 Закону України «Про статус ветеранів війни, гарантії їх соціального захисту», для дітей – свідоцтво про народження дитини [46,47].

У разі відсутності посвідчення учасника бойових дій або посвідчення особи з інвалідністю внаслідок війни може подаватися довідка про участь особи у заходах, необхідних для забезпечення оборони України, захисту безпеки населення та інтересів держави у зв'язку з військовою агресією Російської Федерації проти України (батька або матері), за умови пред'явлення посвідчення протягом шести місяців після його отримання [47].

для четвертої категорії – витяг з реєстру територіальної громади, який підтверджує відомості про місце проживання (перебування) особи або інформацію про відсутність таких відомостей станом на 24 лютого 2022 р.. У разі коли витяг з реєстру територіальної громади містить інформацію про відсутність зазначених відомостей або місце проживання особи знято із задекларованого/зареєстрованого місця проживання (перебування) до 24 лютого 2022 р., документом, що підтверджує право на переведення на навчання за державним замовленням, може бути документ про освіту, здобуту у відповідний період часу в закладі освіти, який розташований на території територіальних громад.

Зміна фінансування навчання студентів вразливих категорій на бюджетну форму може мати кілька корисних аспектів [44]:

1. Економічна підтримка: Переведення на бюджетну форму навчання означає, що студенти вразливих категорій отримують можливість навчатися безкоштовно або за пільговими тарифами. Це може значно

зменшити фінансове навантаження на їхні сім'ї та допомогти забезпечити доступність освіти для всіх шарів суспільства.

2. Соціальна інтеграція: Бюджетна форма навчання часто забезпечує більшу соціальну інтеграцію студентів вразливих категорій, оскільки вони навчаються разом зі студентами, які не мають пільгового статусу. Це сприяє зменшенню соціального відокремлення та сприяє розвитку соціальних навичок та міжособистісних відносин.
3. Стимулювання успішності: Оскільки навчання на бюджетній основі передбачає надання державної підтримки, студенти вразливих категорій можуть відчувати більший стимул до успішного навчання та отримання якісної освіти.
4. Професійна кар'єра: Отримання освіти за державним замовленням може підвищити конкурентоспроможність студентів на ринку праці, оскільки вони мають можливість отримати високоякісну освіту без необхідності покривати великі витрати на навчання.

В цілому, переведення студентів вразливих категорій на навчання за рахунок державних коштів може здійснюватися з метою надання допомоги цій категорії студентів. Мета цієї допомоги полягає у забезпеченні рівних можливостей для навчання та розвитку для студентів вразливих категорій, сприянні їхньому соціальному та освітньому включенню та підтримці їхнього успішного навчання [44].

В Україні не існує однозначного відсотку державного фінансування, який виділяється на соціальні стипендії. Розмір соціальних стипендій визначається згідно з постановою КМУ №796 «Деякі питання призначення і виплати соціальних стипендій студентам (курсантам) закладів фахової передвищої та вищої освіти», що затверджує Порядок призначення і виплати соціальних стипендій ВРУ здобувачам фахової передвищої та вищої освіти [49].

Згідно з цим Порядком розмір соціальних стипендій підвищено для дітей-сиріт, позбавлених батьківського піклування дітей, а також дітей із



малозабезпечених сімей. Цей Порядок визначає механізм використання коштів, передбачених у державному бюджеті Мінсоцполітики для виплати соціальних стипендій студентам (курсантам) закладів фахової передвищої та вищої освіти

Головним розпорядником бюджетних коштів та відповідальним виконавцем бюджетної програми є Мінсоцполітики. Розпорядниками бюджетних коштів нижчого рівня є структурні підрозділи з питань соціального захисту населення обласних та Київської міської держадміністрацій; структурні підрозділи з питань соціального захисту населення районних, районних у м. Києві держадміністрацій, виконавчих органів міських, районних у місті (у разі їх утворення) рад.

Соціальна стипендія у розмірі та порядку, визначеному Кабінетом Міністрів України, в обов'язковому порядку виплачується студентам і курсантам невійськових закладів фахової передвищої, вищої освіти, які за результатами навчального семестру не мають академічної заборгованості, незадовільних результатів навчання, включені до рейтингу відповідно до Порядку призначення і виплати стипендій [35].

Відповідно до пункту 2 Порядку проведення індексації грошових доходів населення, затвердженого постановою КМУ від 17 липня 2003 р. № 1078 (із змінами) [50], індексації підлягають, зокрема, стипендії, в тому числі соціальні.

Пунктом 5 Порядку передбачено, що у разі підвищення розміру стипендій, значення індексу споживчих цін приймається за 1 або 100 % у місяці, в якому відбувається таке підвищення.

Сума індексації в місяці підвищення стипендій не нараховується, якщо розмір підвищення стипендій перевищує суму індексації, що склалась у місяці підвищення стипендій.

Відповідно до Закону України від 03 листопада 2022 року №2710-IX та постанови Кабінету Міністрів України від 27 січня 2021 року №52, з 01 січня 2023 року збільшився розмір соціальних стипендій для певних вразливих

категорій студентів у зв'язку із зростанням прожиткового мінімуму для працездатних осіб [51,52].

Як показує динаміка зростання розміру стипендій за останні чотири роки (табл. 2.2), збільшення стипендіальних виплат відбулося лише для студентів з числа дітей-сиріт, дітей, позбавлених батьківського піклування та тих, які в період навчання у віці від 18 до 23 років залишилися без батьків.

Таблиця 2.2

## Динаміка змін розміру соціальних стипендій у 2021-2024 рр.

Динаміка змін	2021	2022	2023	2024
Категорії стипендіатів	Розмір стипендії, грн			
Соціальні стипендії для студентів з числа дітей-сиріт, дітей, позбавлених батьківського піклування	3 592,50	3 927,00	4250,00	4794,00
	Розмір стипендії після оподаткування, грн			
	3512,00	3838,00	4155,00	4694,00
Соціальні стипендії для студентів, які є особами з числа дітей-сиріт, дітей, позбавлених батьківського піклування	3405,00	3722,00	4026,00	4542,00
	Розмір стипендії після оподаткування, грн			
	3361,00	3673,00	3974,00	4483,00
Соціальні стипендії для студентів, які в період навчання у віці від 18 до 23 років залишилися без батьків (батьки яких померли/оголошені померлими, загинули або пропали безвісти)	3405,00	3722,00	4026,00	4542,00
	Розмір стипендії після оподаткування, грн			
	3361,00	3673,00	3974,00	4483,00
Соціальні стипендії для всіх інших вразливих категорій	1180,00	1180,00	1180,00	1180,00
Індекс інфляції,%	110,0	126,6	105,1	103
Прожитковий мінімум, грн	2481,00	2684,00	2684,00	3028,00

Джерело: складено автором за даними відділу соціально-гуманітарної роботи

Дані табл. 2.2 показують залежність між зростанням рівня прожиткового мінімуму та стипендії, а розмір зростання інфляції відповідно реальну вартість грошей у часі.

Розмір соціальної стипендії залежить від прожиткового мінімуму, який формується на основі наборів, що затверджені постановою КМУ від 11.10.2016 № 780 [53] та за Методикою визначення прожиткового мінімуму, затвердженою наказом Мінсоцполітики, Мінекономіки, Держстату від 03.02.2017 № 178/147/31 [54], а його розмір встановлюють у законі про Державний бюджет на відповідний рік.

При порівнянні прожиткового мінімуму і вартості життя у 2001 році, видно, що розмір прожиткового мінімуму відповідає мінімальній місячній потребі людини для її існування. Якщо порівнювати прожитковий мінімум 2024р. з 01 січня, то набір товарів і послуг, з якого він розраховується, повністю не відповідає реальним потребам сучасної молоді людини, яка проживає у сучасному місті, користується сучасними послугами, у т.ч. послугами цифровізації. Крім того, важливо враховувати військовий стан та все, що з ним пов'язано. Оцінка перерахунку наборів, затверджених Постановою 780 у розрахунку до цін, що чинні на сьогодні, показує фактичний розмір прожиткового мінімуму. Відтак його розмір суттєво перевищує розмір прожиткового мінімуму, що визначений законом. Так, фактичний розмір прожиткового мінімуму для працездатних осіб у цінах квітня 2023 року, який розрахувало Міністерство соціальної політики, дорівнює 7782 грн. Цей розмір розраховано виходячи з наборів продуктів харчування, непродовольчих товарів та послуг, які затверджені КМУ. Натомість законодавчий прожитковий мінімум для працездатних осіб у 2023 році становить 2684 грн, що у 2,9 рази менше за фактичний. З розміру цього показника можна судити про реальність бюджету на 2024 р. та показників, які до нього закладені. Адже прожитковий мінімум для працездатних осіб у 2024 році збільшиться до 3028 грн або на 12,8%, фактичний його розмір прогнозують вище 8000 грн.

Крім того, показники інфляції суттєво впливають на рівень цін на товари і послуги, доходи населення втрачають свою купівельну спроможність. Так з 2021 по 2023 рр. показники інфляції показували зростання від 10% у 2021р. до 22,6 % у 2022р., з 2023р. національному регулятору вдалося стримувати ці показники на рівні 5,1%. Наведене, дозволяє стверджувати, що розмір соціальної стипендії потрібно систематично переглядати та забезпечувати приведення його до реальної вартості життя сучасної людини.

У 2024р. для студентів/курсантів закладів освіти, які є особами з числа дітей-сиріт, дітей, позбавлених батьківського піклування, розмір соціальної стипендії також залежить від розміру прожиткового мінімуму. Для них соціальна стипендія встановлена у розмірі 150% розміру прожиткового мінімуму. Відповідно підвищення прожиткового мінімуму 2024 призведе до збільшення розміру соціальної стипендії для студентів/курсантів закладів освіти, які є особами з числа дітей-сиріт, дітей, позбавлених батьківського піклування. Для інших категорій отримувачів соціальної стипендії підвищення її розміру можливе за рішеннями КМУ.

Оподаткуванню підлягають лише соціальні стипендії дітей сиріт та дітей, позбавлених батьківського піклування, оскільки розмір їх стипендій перевищує граничний розмір доходу.

Сума неоподатковуваних ПДФО благодійної допомоги становить:

- 01.01.2021 – 3180,00 грн;
- 01.01.2022 – 3470,00 грн;
- 01.01.2023 – 3760,00 грн;
- 01.01.2024 – 4240,00 грн.

З метою візуалізації залежності розміру соціальних стипендій від розміру прожиткового мінімуму побудуємо діаграму у динаміці за 2021 - 2024 рр. (рис. 2.1).

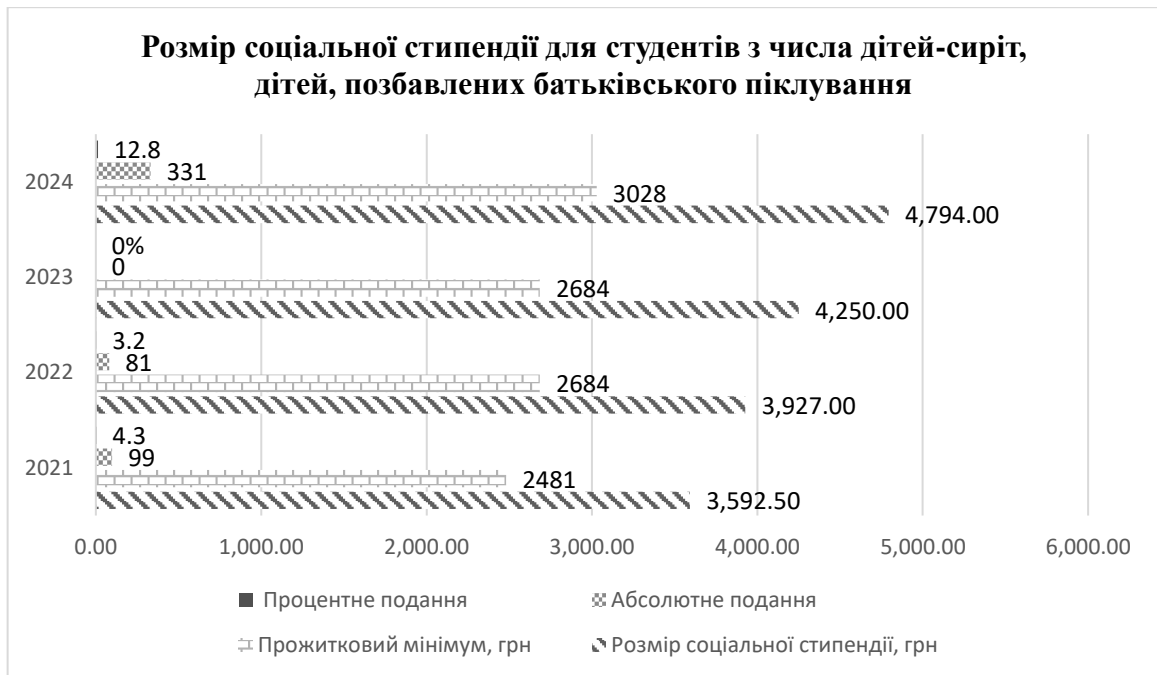


Рис. 2.1 – Динаміка прожиткового мінімуму за 2021-2024 р. [56]

Для інших категорій отримувачів соціальної стипендії підвищення її розміру можливе за рішенням Кабінету Міністрів України.

Зростання соціальних стипендій лише для студентів з числа дітей-сиріт, дітей, позбавлених батьківського піклування та тих, які в період навчання у віці від 18 до 23 років залишилися без батьків, може пояснюватися тим, що підтримка даної категорії студентів визначає соціальний пріоритет, оскільки їхня підтримка сприяє забезпеченню права на освіту та соціальний захист, а міжнародні зобов'язання, такі як Конвенція про права дитини, вимагають від уряду надання допомоги дітям-сиротам та особам, позбавленим батьківського піклування, у сфері освіти та соціального захисту.

Отже, зростання соціальних стипендій лише для дітей-сиріт, дітей, позбавлених батьківського піклування та тих, які в період навчання у віці від 18 до 23 років залишилися без батьків може бути результатом зазначених вище чинників, які враховують їхні специфічні потреби та зобов'язання держави перед цими групами населення.

## 2.2 Аналіз та оцінка стану фінансово-економічного забезпечення соціально вразливих категорій студентської молоді УМСФ в умовах військового стану

У період воєнного часу, соціально вразливі категорії населення стають особливо вразливими перед невідомим потоком викликів, що породжуються військовими конфліктами. Україна, яка зіткнулася із складною реальністю в останні роки, висвітлює важливу тему дослідження – як соціально вразливі категорії адаптуються та виживають у контексті воєнного напруження [58].

Серед найбільш постраждалих груп знаходяться внутрішні переселенці, ветерани, люди похилого віку, діти та інші соціально вразливі верстви населення. Воєнні дії породжують не лише безпосередній фізичний та матеріальний збиток, але й поглиблюють існуючі соціальні нерівності, викликаючи нові виклики в сферах освіти, здоров'я, працевлаштування та доступу до основних соціальних послуг.

Дослідження соціально вразливих категорій молоді України в умовах воєнного часу вимагає глибокого аналізу впливу конфлікту на їхній економічний стан, фізичне та психічне здоров'я, а також соціальну інтеграцію. З'ясування факторів, які сприяють або обмежують можливості цих категорій населення, дозволить визначити ефективні стратегії підтримки та реабілітації в умовах воєнного конфлікту [58].

Насьогодні актуальним є не лише висвітлення стану справ, але й зосередження на перспективах вирішення проблем соціально вразливих груп в умовах воєнного напруження, спрямованої на розробку та реалізацію ефективних стратегій соціальної підтримки та інклюзії, які допоможуть зберегти гідність та якість життя цих категорій населення в найбільш важкі часи.

Університет митної справи та фінансів (УМСФ) [60] - це багатопрофільний університет на листопад 2023 року структурно складається: з Навчально-наукового інституту права та міжнародно-правових відносин, 4 факультетів: інноваційних технологій; фінансового; економіки, бізнесу та міжнародних

відносин; управління (6000 студентів), 24 кафедри, 16 структурних підрозділів (468 співробітників) військової кафедри (200 курсантів), ліцей міжнародних відносин (230 учнів 8-11 класів, на самоокупності).

Університет митної справи та фінансів утворився 3 вересня 2014 року шляхом об'єднання Академії митної служби України та Дніпропетровської державної фінансової академії [60].

На базі Університету зараз працює 14 підрозділів. Кожен відділ відповідає за певний вид діяльності та співпрацює один з одним. Положення про відділ соціально-гуманітарної роботи Університету митної справи та фінансів, визначає правовий статус, мету та основні завдання, функції, організаційну структуру, права та обов'язки, а також матеріально-технічну базу відділу соціально-гуманітарної роботи Університету. Воно було оновлено та затверджено наказом УМСФ від 21.12.2023 №150 [33].

У своїй діяльності Відділ керується Конституцією України, Законами України, Указами Президента, Постановами Верховної Ради, Кабінету Міністрів України, нормативними документами Міністерства освіти і науки України, інших органів державної влади, Статутом та Правилами внутрішнього трудового розпорядку Університету, наказами ректора, положенням про відділ.

Відділ соціально-гуманітарної роботи є структурним підрозділом Університету і підпорядковується безпосередньо першому проректорові Університету згідно з розподілом обов'язків між ректором і проректорами.

В установленому законодавством порядку та у межах повноважень відділ взаємодіє з іншими структурними підрозділами Університету з метою створення умов для провадження послідовної та узгодженої діяльності щодо строків, періодичності одержання і передачі інформації, необхідної для належного виконання покладених на нього завдань та здійснення запланованих заходів [58].

Відділ соціально-гуманітарної роботи здійснює відповідно за соціальне забезпечення студентської молоді (робота по обслуговуванню студентів вразливих категорій, розробка та ведення соціальних паспортів); стипендіальне

забезпечення студентів (підготовка документів з призначення соціальних стипендій та матеріальної допомоги, підготовку документів з призначення академічної, персональної та іменних стипендій, преміювання студентів); організацію діяльності практичного психолога з надання допомоги усім потребуючим та інше.

Відділ соціально-гуманітарної роботи налічує в собі 12 працівників структурного штатного складу, 5 осіб на договірній основі (ЦПД – цивільно-правовий договір) та 5 сумісників, які відповідають за окремий напрям діяльності. Посадові інструкції відділу соціально-гуманітарної роботи визначають посадові обов'язки, повноваження і відповідальність, а також умови роботи працівників.

Одним з важливих напрямів роботи відділу є призначенням академічних стипендій для особливо успішних у навчанні студентів та соціальних стипендій студентам вразливих категорій. У напрямку призначення та виплат стипендіального фонду відділ співпрацює з Центральним управлінням соціального захисту населення Дніпровської міської ради Соборного району. Соціальні стипендії призначаються на підставі законів та підзаконних актів, що встановлюють державні пільги і гарантії щодо призначення соціальних стипендій для окремих категорій громадян [34].

Розглянемо алгоритм призначення та виплат стипендіального фонду в вищому закладі освіти на прикладі УМСФ. Соціальні стипендії, як і академічні, призначаються студентам, на підставі рішення стипендіальної комісії протягом трьох робочих днів, які за результатами навчального семестру не мають академічної заборгованості, незадовільних результатів навчання, включені до рейтингу успішності з урахуванням вимог включення до такого рейтингу студентів (курсантів) першого року навчання до першого семестрового контролю, визначених Порядком призначення і виплати стипендій, затвердженим постановою Кабінету Міністрів України від 12 липня 2004 р. № 882 «Питання стипендіального забезпечення» (Офіційний вісник України, 2004



р., № 28, ст. 1871; 2017 р., № 4, ст. 151) [35].

З 13 липня 2011 року постановою Кабінету Міністрів України №752 було створено Єдину державну електронну базу з питань освіти [61]. Єдина державна електронна база з питань освіти є автоматизованою системою збирання, реєстрації, оброблення, зберігання та захисту відомостей та даних з питань освіти. Власником Єдиної державної електронної бази з питань освіти є держава, розпорядником – Міністерство освіти і науки України, а технічним адміністратором – державне підприємство «Інфоресурс» [62].

Законом України «Про освіту» (стаття 74) встановлено, що обов'язковими складовими Єдиної державної електронної бази з питань освіти є Реєстр суб'єктів освітньої діяльності, Реєстр документів про освіту, Реєстр сертифікатів зовнішнього незалежного оцінювання та Реєстр студентських (учнівських) квитків.

Єдина державна електронна база з питань освіти представляє собою інтегровану інформаційно-телекомунікаційну систему, технічні засоби якої перебувають в межах території України, складається з комплексу автоматизованих робочих місць, об'єднаних в єдину інформаційну систему засобами зв'язку з використанням технології віддаленого доступу, має підключення до мереж зв'язку загального користування з розмежуванням прав доступу, забезпечує захист від порушень цілісності інформації, забезпечує різні рівні доступності відкритої інформації та інформації з обмеженим доступом, вимога щодо захисту якої встановлена законом [21].

Відділ соціально-гуманітарної роботи УМСФ відповідно до постанови від 28 жовтня 2022 р. № 1224 «Про затвердження Порядку переведення на навчання за державним замовленням окремих категорій здобувачів фахової передвищої, вищої освіти, які зараховані до закладів фахової передвищої, вищої освіти до 2021 року включно на місця, що фінансуються за кошти фізичних та/або юридичних осіб», організовує збір документів студентів вразливих категорій та додає в програму систематично [44].

Зазначена постанова визначає механізм переведення на місця державного замовлення у закладах фахової передвищої, вищої освіти державної та приватної форми власності, що здійснюють підготовку здобувачів освіти за державним замовленням окремих категорій здобувачів фахової передвищої, вищої освіти, які зараховані до таких закладів до 2021 року включно на місця, що фінансуються за кошти фізичних та/або юридичних осіб [44].

Відповідно до Положення про рейтинг студентів Університету митної справи та фінансів для призначення академічної стипендії, затвердженого вченою радою УМСФ від 24.07.2023 № 17, за результатами семестрового контролю в УМСФ визначено процедуру, яка передбачає щосеместрове оновлення, затвердження рейтингу та призначення згідно нього стипендій на семестр [63].

Відділ соціально-гуманітарної роботи формує рейтинг успішності, на підставі доповідних записок деканів факультетів та директора ННІ, та подає секретарю стипендіальної комісії для затвердження та призначення стипендій на зборах комісії, відповідно до Порядку призначення і виплати стипендій, затвердженого постановою Кабінету Міністрів України від 12.07.2004 № 882 (зі змінами), постанови Кабінету Міністрів України від 28.12.2016 № 1047 (зі змінами) за результатами семестрового контролю (Додаток Б).

Робота стипендіальної комісії регламентується Правилами призначення і виплати стипендій студентам та аспірантам УМСФ, затвердженими Вченою радою УМСФ від 24.07.2023 № 17 [63].

З метою підтримання у актуальному стані інформації про вразливих студентів відділ здійснює аналіз даних через Єдину державну електронну базу та розробляє соціальні паспорти Університету, факультетів, інституту та спеціальностей, задля обліку та своєчасного реагування (Додаток В).

Соціальні паспорти містять інформацію, що дозволяє вести облік кількості студентів, які отримують, або мають право отримувати, соціальні пільги та вчасно реагувати на їх запити. Справді інформація щодо обліку студентів

вразливих категорій є винятково важливою для закладу освіти, оскільки дана інформація корисна для планування роботи відділу, своєчасної соціальної підтримки студентів та адміністративних рішень та може бути використана для розробки та організації різних соціальних програм, спрямованих на поліпшення умов життя та навчання студентів вразливих категорій. За допомогою соціальних паспортів Університет може виявляти студентів, які потребують індивідуалізованої підтримки чи додаткових ресурсів для успішного навчання.

Отже, ведення обліку соціально вразливих студентів Університетом є важливою практикою, яка допомагає забезпечити їхню соціальну підтримку, розробляти спеціальні програми та сервіси, створювати сприятливе середовище для навчання та ефективно планувати ресурси для надання якісної освіти всім студентам.

Як показує практика та досвід роботи відділу, соціальні паспорти спеціальностей добре оцінюються експертами під час проведення акредитацій спеціальностей, яка є процесом експертної оцінки та затвердження освітніх програм, що надаються Університетом. Щороку в Університеті проводиться від трьох до п'яти акредитацій спеціальностей.

Уникнення дискримінації та створення інклюзивного середовища є ключовими завданнями сучасних університетів. Зазначимо, що увага, яка приділяється студентам вразливих категорій може бути показником того, наскільки Університет здатен створювати та підтримувати середовище, де всі студенти мають рівні можливості [68].

Соціально-гуманітарний відділ в Університеті виконує низку ключових функцій, які не тільки сприяють розвитку студентської молоді, але й є важливим для формування та гармонійного розвитку молоді. Адже соціальна підтримка в сучасних умовах набуває особливого значення і є необхідною умовою для забезпечення їхнього успішного навчання та загального благополуччя.

Відділ сприяє вихованню громадянської відповідальності молоді, студенти навчаються розуміти свою роль у суспільстві, важливість громадянського захисту прав і свобод.

Таблиця 2.3

Динаміка кількості студентів вразливих категорій та виплат, станом на  
01 грудня 2021-2023 рр.

Категорія	2021		2022		2023	
	Кількість, осіб	Сума виплат за місяць, грн	Кількість, осіб	Сума виплат за місяць, грн	Кількість, осіб	Сума виплат за місяць, грн
Діти-сироти та діти, позбавлені батьківського піклування до 18 років	8	28 740,00	9	35 343,00	9	35 343,00
Діти-сироти та діти, позбавлені батьківського піклування від 18 років	46	156 630,00	49	182 378,00	49	182 378,00
Особи, які в період навчання від 18 до 23 років залишилися без батьків	1	3 405,00	1	3 722,00	1	3 722,00
Діти шахтарів	9	10 620,00	13	15 340,00	13	15 340,00
Діти учасників Революції Гідності та УБД	26	30 680,00	22	25 960,00	32	37 760,00
Діти загиблих (зниклих безвісти)	2	2 360,00	4	4 720,00	14	16 520,00
Діти ВПО	15	17 700,00	59	69 620,00	70	82 600,00
Особи з інвалідністю	14	16 520,00	8	9 440,00	10	11 800,00
Студенти з числа учасників бойових дій	-	-	-	-	1	1180,00
Діти, що мешкають на лінії зіткнення	-	-	-	-	4	4720,00

*Джерело:* складено автором на основі даних відділу соціально-гуманітарної роботи за останні три роки [32]

Дослідження показують, що наразі кількість студентів вразливих категорій в українських закладах освіти збільшується. Аналіз показників виплат соціальних стипендій за грудень 2021-2023 р. показує нам, що значно збільшилась численність студентів вразливих категорій за часи воєнного стану (табл. 2.3).

Дані таблиці 2.3 показують про збільшення кількості студентів внутрішньо-переміщених осіб (ВПО), що є складною соціально-економічною проблемою, яка виникає в результаті різноманітних факторів і може мати значний вплив на вищу освіту та суспільство в цілому. В Україні внаслідок евакуацій з зони конфлікту, економічні труднощі та втрату можливостей для здобуття освіти в районах, що страждають від конфлікту, а також через психологічні труднощі, пов'язані з військовими діями, молодь вимушена змінювати своє місце проживання.

Проведений аналіз показує, що тривалий збройний конфлікт негативно впливає на студентів вразливих категорій, внаслідок чого, збільшується кількість студентів з числа учасників бойових дій, дітей учасників бойових дій та осіб, які мешкають на лінії зіткнення.

Задля підтримки таких студентів, постановою КМУ України від 28 жовтня 2022 р. № 1224 «Про затвердження Порядку переведення на навчання за державним замовленням окремих категорій здобувачів фахової передвищої, вищої освіти, які зараховані до закладів фахової передвищої, вищої освіти до 2021 року включно на місця, що фінансуються за кошти фізичних та/або юридичних осіб» було встановлено для кожного закладу освіти порядок категорій студентів, які мають право бути переведеним на бюджет та отримувати пільги від держави, та необхідні умови для цього.

За останні два роки можна спостерігати зростання уваги держави та громадськості до питань соціальної підтримки та інтеграції вразливих категорій населення, що може призводити до більш активного виявлення та реєстрації студентів із зазначених категорій.

Згідно постанови КМУ України від 28 жовтня 2022 р. № 1224, в Університеті митної справи та фінансів, за період з 2022 по 2024 р. було переведено на державне фінансування близько 500 осіб з числа учасників бойових дій, дітей загиблих учасників бойових, дітей учасників бойових та внутрішньо-переміщених осіб (проживають на території територіальних громад, що розташовані в районі проведення воєнних (бойових) дій або які перебувають в тимчасовій окупації, оточенні (блокуванні) на території територіальних громад, що станом на 15 жовтня та 15 лютого відповідного року включені до переліку, затвердженого Мінреінтеграції) (Додаток Г).

Під час збирання та обробки документів студентів вразливих категорій, для переведення їх на вакантні бюджетні місця, співробітники відділу соціально-гуманітарної роботи координують свою роботу з навчальним відділом Університету та згідно чинного законодавства систематично оновлюють документи студентів, що підтверджують їх право на соціальну підтримку, в Єдиній державній електронній базі з питань освіт (ЄДЕБО). Завдяки функціям ЄДЕБО, інформація про соціально вразливих студентів зберігається у їх особистих картках протягом усього навчання в закладі освіти.

Забезпечення доступу до вищої освіти для всіх соціальних категорій сприяє підвищенню рівня соціальної стабільності та мирного співіснування в суспільстві, оскільки зменшується ризик соціального невдоволення та конфліктів (рис. 2.3).

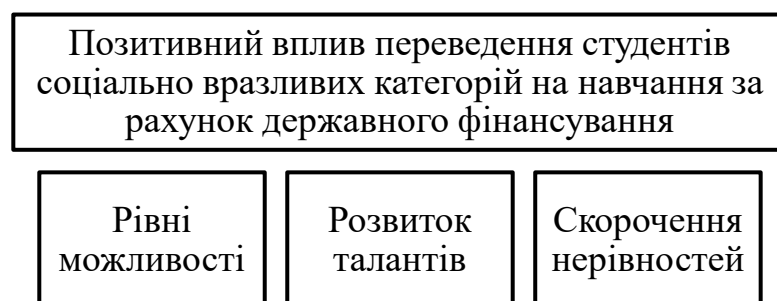


Рис. 2.3 - Позитивний вплив переведення студентів вразливих категорій на бюджетну форму навчання

*Джерело:* складено автором

Проаналізувавши рис. 2.3, як показує досвід роботи, рішення Міністерства та уряду забезпечує рівний доступ до освіти незалежно від соціального стану; допомагає розкрити потенціал талановитих студентів із меншого добробуту; підвищує кар'єрні можливості соціально вразливих студентів, що сприятиме в подальшому економічному розвитку.

### 2.3 Міжнародний досвід фінансово-економічного забезпечення соціально вразливих категорій молоді під час військових дій

Військові конфлікти та війни мають серйозні соціальні наслідки для населення, особливо для молоді та вразливих груп населення. У багатьох країнах світу спостерігаються широкомасштабні гуманітарні кризи, викликані збройними конфліктами, що потребують ефективних стратегій та міжнародної співпраці для підтримки соціально вразливих категорій молоді.

Соціальна вразливість є складною та многогранною проблемою, яка відображає різноманітні аспекти життя людей та суспільства. У міжнародних нормативно-правових актах визнається необхідність захисту та підтримки різних категорій соціально вразливих верств населення [64].

Сучасне життя немислиме без соціального захисту. Заходи соціального захисту не лише підтримують реалізацію прав людини на соціальне забезпечення, але й є економічною та соціальною необхідністю. Продумані системи соціального захисту сприяють скороченню бідності та нерівності, підтримуючи при цьому соціальну єдність та політичну стабільність

У міжнародних нормативно-правових актах визнається і підтримується необхідність захисту та підтримки різних категорій соціально вразливих верств населення. Це відображає загальну тенденцію до захисту прав людини та забезпечення рівних можливостей для всіх членів суспільства. Категорії соціально вразливих верств населення в міжнародних нормативно-правових актах зазначено в Додатку Г [64].

Міжнародний досвід підтримки соціально вразливих категорій молоді під час військових дій показує, що ефективні стратегії допомоги мають багатоаспектний підхід та потребують співпраці між різними організаціями та урядами для забезпечення безпеки, захисту та підтримки найбільш вразливих членів суспільства.

Військові конфлікти та війни є драматичними подіями, які мають серйозні соціальні, економічні та психологічні. Під час воєнних дій соціально вразливі категорії молоді, такі як діти, молодь з інвалідністю, біженці та внутрішньо переміщені особи, стають особливо уразливими і потребують додаткової уваги та підтримки (рис. 2.4) [65].

Молодь страждає від воєнних конфліктів в різних регіонах світу через фізичні, емоційні, соціальні та психологічні причини, що викликає серйозні наслідки для їхнього здоров'я, безпеки та майбутнього, забезпечення їх безпеки, емоційного та фізичного здоров'я є найголовнішим пріоритетом в будь-якій країні [66].

Отже, піклування про молодь, яка страждає від воєнних дій в світі, є моральною, гуманітарною та стратегічною необхідністю для забезпечення їхнього благополуччя, майбутнього та стабільності суспільства в цілому.

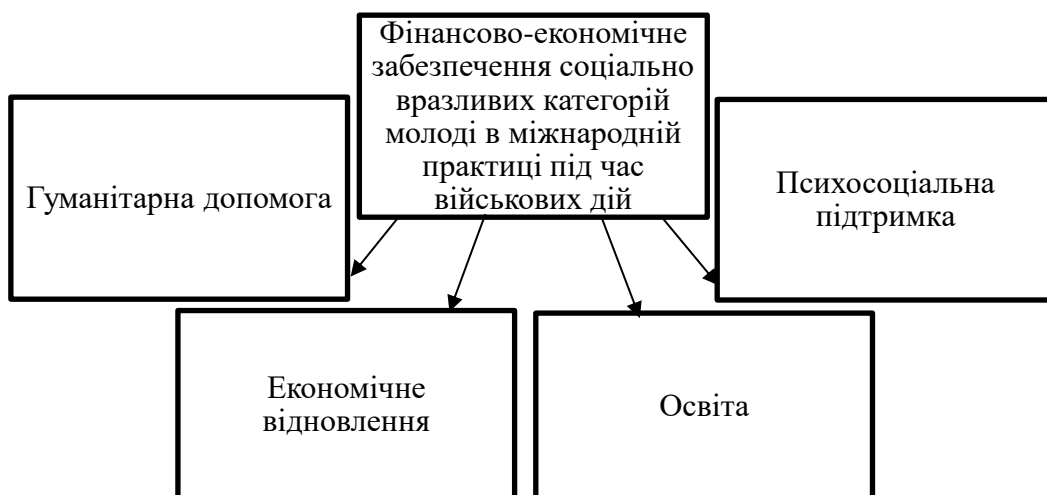


Рис. 2.4 - Фінансово-економічне забезпечення соціально вразливих категорій молоді в міжнародній практиці під час військових дій

*Джерело:* складено автором на основі міжнародних досліджень [67]



## 1. Гуманітарна допомога

Першочерговим заходом у фінансово-економічному забезпеченні соціально вразливих категорій молоді є надання гуманітарної допомоги. Міжнародні гуманітарні організації, такі як Червоний Хрест, Червоний Півмісяць та ЮНІСЕФ, активно діють у зонах конфлікту для забезпечення основних потреб молоді, включаючи харчування, водопостачання, медичну допомогу та притулок.

## 2. Освіта

Освіта є ключовим елементом фінансово-економічного забезпечення молоді під час військових дій. Міжнародні гуманітарні організації та урядові агентства активно працюють над відновленням освітніх закладів, наданням навчальних матеріалів та забезпеченням доступу до освіти для молоді, яка постраждала від конфлікту.

## 3. Психосоціальна підтримка

Молодь, яка пережила воєнні травми або втрату близьких, потребує психологічної та соціальної підтримки. Міжнародні організації фінансують програми з психосоціальної допомоги, які включають консультації та терапію для молоді.

## 4. Економічне відновлення

Після завершення військових дій важливою стає підтримка економічного відновлення у зоні конфлікту. Міжнародні фінансові організації та уряди розробляють та фінансують проекти з відновлення економічних структур, створення робочих місць та інфраструктури для забезпечення соціально-економічного розвитку молоді та їхніх спільнот.

Міжнародний досвід фінансово-економічного забезпечення соціально вразливих категорій молоді під час військових дій показує, що координація зусиль між міжнародними гуманітарними організаціями, урядами та іншими зацікавленими сторонами є ключовою для забезпечення необхідних ресурсів та підтримки для молоді, яка постраждала від війни. Посилення міжнародної

співпраці та розробка довгострокових стратегій економічного відновлення та соціальної інтеграції стають важливими кроками для полегшення наслідків військових дій для молоді та їхніх спільнот [67].

Один з прикладів фінансово-економічного забезпечення соціально вразливих категорій молоді під час військових дій - це програма «Школа в коробці», реалізована міжнародною гуманітарною організацією UNICEF.

У рамках цієї програми використовуються спеціально розроблені набори навчальних матеріалів та ресурсів, які допомагають дітям отримувати освіту під час військових конфліктів та гуманітарних криз. Набір включає в себе підручники, зошити, предметні картки та інші освітні матеріали, які можуть бути легко транспортовані та розподілені серед дітей та підлітків у зоні конфлікту або у біженців у сховищах або тимчасових прихистках.

Ця програма допомагає забезпечити молодь, яка опинилася в складних умовах воєнного конфлікту, можливістю продовжити своє навчання та розвивати свої навички та знання, незважаючи на обставини. Фінансування на реалізацію програми надходить від міжнародних благодійних фондів, державних донорів та інших гуманітарних організацій.

Гуманітарна допомога через міжнародні гуманітарні організації: Міжнародні організації, такі як Міжнародний Комітет Червоного Хреста, Червоний Півмісяць та UNICEF, регулярно надають гуманітарну допомогу у вигляді харчів, медичних засобів, покриття базових потреб та послуг для соціально вразливих категорій молоді під час війни.

Міжнародні організації та фонди надають фінансову підтримку для відновлення освітніх закладів, закупівлі навчальних матеріалів, організації навчальних програм та тренувань для вчителів, щоб забезпечити молодь можливістю отримати освіту під час кризових ситуацій.

Багато країн та міжнародні організації надають гранти та стипендії для соціально вразливих категорій молоді, які допомагають їм отримати доступ до вищої освіти або професійної підготовки. Наприклад, програма стипендій

UNESCO «Jeanne Sauvé», яка підтримує дітей з усього світу з метою підтримки молодих лідерів.

Програма була створена на честь Жан Сове (Jeanne Sauvé), першої жінки-генерал-губернатора Канади, яка відома своєю підтримкою у розвитку лідерства серед молоді. Студенти, які беруть участь у цій програмі, мають можливість здійснювати дослідження, проводити стажування, отримувати освіту в Канаді або за кордоном.

Основні цілі програми «Jeanne Sauvé» включають розвиток лідерських якостей, підтримку міжкультурного розуміння, сприяння глобальному обміну досвідом та інноваціями, а також залучення молоді до розв'язання актуальних глобальних проблем .

Кожен рік програма обирає групу стипендіатів з різних країн світу на конкурсній основі. Учасники мають унікальну можливість вивчати проблеми глобального значення, розвивати власні ініціативи та спільно працювати над реалізацією проектів зі змінами у своїх спільнотах.

Ця програма є однією з багатьох ініціатив UNESCO, спрямованих на підтримку розвитку освіти, культури та науки у всьому світі.

Деякі програми фінансування спрямовані на підтримку молодих підприємців та розвиток мікропідприємств у зоні конфлікту. Це може включати надання мікrokредитів, консультування та навчання у сфері підприємництва.

У міжнародній практиці фінансово-економічне забезпечення соціально вразливих категорій молоді під час військових дій виявляється складною та многогранною задачею, яка вимагає комплексного підходу та співпраці різних зацікавлених сторін. Незважаючи на складнощі, існують різні програми та ініціативи, які демонструють ефективність у забезпеченні базових потреб та захисту прав соціально вразливих категорій молоді під час військових конфліктів.

Приклади таких програм включають гуманітарну допомогу через міжнародні гуманітарні організації, фінансування освітніх та психосоціальних

програм, підтримку мікропідприємництва та створення робочих місць. Ці заходи спрямовані на забезпечення безпеки, здоров'я, освіти, економічної самостійності та соціальної інтеграції молоді, яка опинилася у складних умовах воєнного конфлікту.

Важливою складовою успіху є координація та співпраця між міжнародними гуманітарними організаціями, урядовими структурами, місцевими владами, громадськими організаціями та іншими зацікавленими сторонами. Тільки за умови взаємодії та спільних зусиль можна ефективно вирішувати проблеми, що стосуються соціально вразливих категорій молоді під час військових дій.

Наведені програми та ініціативи свідчать про зусилля університетів, урядів та громадських організацій у різних країнах забезпечити доступність вищої освіти та підтримку студентів із вразливих категорій.

Отже, забезпечення соціально вразливих категорій молоді фінансово-економічною підтримкою у міжнародній практиці вимагає системного та комплексного підходу, спрямованого на захист їхніх прав та забезпечення необхідних умов для їхнього життя, розвитку та інтеграції в суспільство під час складних умов воєнного конфлікту.

## ВИСНОВКИ ДО РОЗДІЛУ 2

Аналіз фінансово-економічного забезпечення соціально вразливих категорій студентської молоді УМСФ та дослідження прикладів міжнародної підтримки вразливої молоді, показало, що умови військового стану можуть суттєво змінювати економічну ситуацію в країні, особливо вразливою в цей час є молодь, яка потребує гнучких підходів до фінансового забезпечення, що є вкрай важливою для зміцнення та розвитку країни у майбутньому.

Доведено, що забезпечення стабільного державного фінансування для підтримки соціально вразливих категорій студентів стає критично важливим для

забезпечення їхнього доступу до якісної освіти. Важливою частиною фінансового забезпечення є встановлення системи стипендіального забезпечення та інших соціальних пільг для студентів з низьким соціальним статусом.

Визначено, що умови військового конфлікту вимагають мобілізації додаткових ресурсів та підтримки від громадських та міжнародних організацій. Важливо встановлювати ефективні партнерські зв'язки для максимального використання необхідних ресурсів.

Підтримка уряду, під час воєнного стану, може потребувати вивчення та імплементації міжнародного досвіду, зокрема програм фінансово-економічної, психологічної підтримки та консультацій для студентів, які постраждали від воєнних дій.

Аналіз фінансово-економічного забезпечення соціально вразливих категорій студентства в умовах військового стану показав, що розмір соціальних стипендій для вразливої молоді залежить від прожиткового мінімуму, який формується на основі наборів, що затверджені постановою КМУ від 11.10.2016 № 780 та за Методикою визначення прожиткового мінімуму, затвердженою наказом Мінсоцполітики, Мінекономіки, Держстату від 03.02.2017 № 178/147/31, а його розмір встановлюють у законі про Державний бюджет на відповідний рік.

## РОЗДІЛ 3

### ШЛЯХИ ПОЛІПШЕННЯ ОРГАНІЗАЦІЇ ФІНАНСОВО-ЕКОНОМІЧНОГО ЗАБЕЗПЕЧЕННЯ СОЦІАЛЬНО ВРАЗЛИВИХ КАТЕГОРІЙ СТУДЕНТСЬКОЇ МОЛОДІ УМСФ В УМОВАХ ВІЙСЬКОВОГО СТАНУ

#### 3.1 Заходи покращення організації роботи з соціально вразливими категоріями студентської молоді УМСФ

Аналіз досвіду європейських країн показав наявність особливостей існуючих електронних систем управління освітою на різних рівнях, таких як місцевий, регіональний або національний рівні. Ці системи включають різноманітні складові: бази даних студентів та працівників освіти, плани навчальних закладів, звіти про успішність студентів, інформацію про курси та програми навчання, фінансові дані та багато іншого.

Деякі країни також розвивають системи електронного портфоліо студента, де кожен студент може зберігати та відстежувати свій академічний прогрес, досягнення та інші важливі дані про свою освітню кар'єру.

Однією з важливих ініціатив у цьому напрямку є розвиток систем електронного управління освітою, які дозволяють покращити доступність та якість освіти, сприяти більш ефективному використанню ресурсів та підвищити прозорість освітніх процесів.

Облік та моніторинг своєчасного забезпечення соціального захисту студентства є найважливішим в організації фінансово-економічного забезпечення соціально вразливих категорій студентської молоді. Впровадження та робота в Єдиній державній електронній базі з питань освіти (ЄДЕБО) дозволяє зберігати та обробляти інформацію про освітній процес, студентів, полегшує управління студентськими даними та процесами, пов'язаними з ними, що сприяє покращенню якості освіти та створює більш сприятливі умови для навчання та розвитку студентів. Переваги впровадження та використання електронної бази даних студентів зазначені в табл. 3.1.

Таблиця 3.1

## Переваги впровадження електронної бази

Ефективне управління даними	Дозволяє зберігати, оновлювати та використовувати інформацію про студентів у структурованому та організованому форматі.
Зручний доступ до інформації	Інформація про студентів стає доступною для відповідальних університетських працівників, включаючи адміністраторів, викладачів та лаборантів.
Моніторинг соціального стану	Дозволяє відстежувати соціальний статус, що допомагає у вчасному виявленні проблем та наданні необхідної підтримки.
Захист конфіденційності даних	Забезпечує заходи захисту конфіденційності та безпеки, що дозволяє зберігати особисті дані студентів у безпечному середовищі.

*Джерело:* складено автором на основі проведеного дослідження

Державна електронна база включає всю інформацію про вищий навчальний заклад, серед якої основні данні про структуру закладу, освітню діяльність, матеріально-технічну базу, спеціалізації, ліцензії, кадрове забезпечення, звітність, договори, картки студентів, особливі умови вступу і тд.

У модулі ЄДЕБО «Особи зі спеціальними умовами вступу» прийнятною комісією зазначаються вступники, які мають спеціальні умови вступу (пільги). Вони можуть подавати заяви на вступ з урахуванням пільг при вступі в навчальний заклад або ж в особистому електронному кабінеті.

Пільги в електронному кабінеті вступника для здобуття «Вищої освіти» позначаються номерами, які відповідають окремим категоріям: 100, 101, 102, 103, 104, 105, 107, 108, 110, 111, 112, 113, 114, 115, 116, 117, 120, 123, 129, 130, 133, 138, 139, 141, 143.

Щоб отримати повну інформацію про поточну кількість студентів вразливих категорій в Університеті митної справи та фінансів, відділ соціально-гуманітарної роботи, який займається соціально-економічним забезпеченням

вразливих студентів, об'єднує та експортує дані студентів з електронної бази та фільтрує їх через програму Excel.

Серед недоліків даної програми можна виділити те, що відстеження соціально вразливих студентів не є завжди коректним. Наповненням даних про соціально вразливі категорії студентів здебільшого займається приймальна комісія, студенти при вступі підтверджують свої пільги та передають копії документів працівникам закладу, які потім загрузають їх в електронну базу.

Студенти, які отримують пільговий статус під час навчання, іноді зіштовхуються з труднощами в підтвердженні свого права на державну підтримку. Більшість представників вразливої молоді не мають можливості претендувати на переведення на місця державного фінансування в закладах освіти через те, що на момент вступу вони не мали пільгового статусу та не змогли підтвердити його після прийому на навчання.

Розробивши власну електронну базу студентів, якою би користувався заклад освіти, доступ мали би всі співробітники відповідних служб в Університеті, які б могли в будь-який момент слідкувати, додавати та оновлювати дані студентів. Молодь підтверджувала б свої пільги через деканати, а відділи обробляли швидше їх дані та завчасно відповідали на запити адміністрації.

У сучасному світі, де технології відіграють важливу роль у всіх сферах життя, власна електронна база даних студентів в Університеті послугувала б невід'ємною складовою для ефективного управління навчальним процесом та підвищення якості освіти.

Запропонована база даних була б надзвичайно корисною для співробітників закладу освіти з різних перспектив. В першу чергу, вона дозволила б збирати та зберігати різноманітну інформацію про студентів, таку як особисті дані, академічні досягнення, історію курсів тощо. Це забезпечило б централізований доступ до даних, що посприяло ефективній роботі та прийняттю обґрунтованих рішень щодо навчального процесу (табл. 3.2).



Таблиця 3.2

## Позитивний вплив впровадження електронної база даних студентів в ЗВО

Ефективне управління даними	Ефективне збирання, зберігання та оновлювання інформації про студентів
Зручний доступ до інформації	Централізована база даних, що сприяє ефективній роботі та прийняттю обґрунтованих рішень
Підтримка прийняття рішень	Аналіз даних, покращення навчального процесу, розробка курсів, плануванні ресурсів та ін.
Підвищення якості обслуговування	Персоналізація обслуговування студентів, через шляхом надання індивідуальних порад щодо навчального процесу або підтримки у вирішенні проблем
Збільшення ефективності адміністративних процесів	Автоматизація рутинних адміністративних процесів (реєстрація на курси, виставлення рейтингів, формування звітів тощо, що дозволить зменшити час та зусилля, витрачені на ці процеси)
Підвищення безпеки та конфіденційності даних	Забезпечення відповідності вимогам щодо захисту особистих даних студентів та встановлення прав доступу до інформації (зменшення ризику несанкціонованого доступу та витоку даних)

*Джерело:* складено автором на основі проведеного дослідження

Розробка електронної бази даних студентів в Університеті є складним та багатоетапним процесом, який вимагає уважності до деталей та врахування потреб користувачів. Цей процес охоплює ряд важливих етапів, включаючи збір вихідних даних, проектування бази даних, розробку програмного забезпечення, тестування, впровадження та підтримку. Врахування всіх цих аспектів дозволить створити ефективну та надійну електронну базу даних, яка задовольнить потреби університетської спільноти.

### 3.2 Розробка проєкту удосконалення організації системи роботи з ефективного реагування щодо підтримки соціально вразливих категорій студентської молоді УМСФ

Процес організації системи роботи щодо підтримки соціально вразливих категорій студентської молоді УМСФ полягає у окресленні та обґрунтуванні певних рішень, а також контроль за їх виконанням. Тому управління ним – це процес отримання інформації, її аналізу і обробки, зберігання, використання та підтримання у актуальному стані. Інформаційне забезпечення передбачає вміст оперативної, нормативно-довідкової, техніко-економічної інформації, а також уніфікованих і спеціальних систем документації.

Інформація повинна володіти такими властивостями:

- комплексність – відображення всіх сторін роботи служби (технічної, організаційної, технологічної, економічної та соціальної);
- оперативність отримання інформації одночасно з подіями в системі процесом, задоволення виникаючих потреб у точних відомостей;
- систематичність – постійне надходження інформації;
- достовірність – інформація повинна ґрунтуватися на проведених розрахунках, вимірах, аналізі і відповідати фактичним даним.

Проблеми що часто виникають полягають у наступному:

- відсутня актуальна та об'єктивна інформація щодо соціально вразливих категорій здобувачів освіти;
- важко знайти документи і отримати дані про їх походження (накази, постанови МОН та ін.);
- складно отримати з наявних документів необхідну інформацію;
- повільний процес документообігу з втратою важливих документів;
- наявність дублюючих або суперечливих документів;
- порушення термінів при підготовці документів.

Зазначене може виникати через відсутність оперативного доступу до необхідної інформації, не чітке визначення відповідальності за внесення даних,

відсутність термінів оновлення даних, тощо. В результаті – відтермінування або втрата можливостей і зниження прийняття оперативних рішень.

Враховуючи результати дослідження та запропоновані напрями щодо удосконалення невідповідностей, пропонується розробка проєкту удосконалення організації системи роботи з ефективного реагування щодо підтримки соціально вразливих категорій здобувачів освіти УМСФ

Етапами проєкту можуть бути наступні заходи.

1. Визначення основних потреб користувачів бази даних (співробітників університету) та встановлення критеріїв, що повинні бути збережені в базі даних для студентів соціально вразливих категорій.

2. Вибір платформи для створення бази даних (наприклад, MySQL, PostgreSQL, MongoDB тощо) та вибір мови програмування для розробки інтерфейсу користувача (наприклад, Python, JavaScript тощо).

3. Створення схеми бази даних, що включає таблиці для збереження основної інформації про студентів (ім'я, прізвище, група, контактні дані тощо) та визначення взаємозв'язків між таблицями (наприклад, між таблицею «Студенти» та «Курси»).

4. Розробка архітектури рішення впровадження електронної бази студентів, згідно з визначеними вимогами

5. Розробка шаблонів вхідних форм інформації в систему і звітів для контролю проєкту.

6. Розробка інтерфейсу для додавання, редагування та видалення записів про студентів. Розробка можливостей пошуку та фільтрації даних.

7. Налаштування зв'язків основної системи і додаткових.

8. Налаштування зв'язків створеної системи з існуючими інформаційними системами Університету.

9. Встановлення прав доступу до бази даних для різних користувачів залежно від їхніх ролей. Реалізація функцій безпеки щодо інформації про здобувачів освіти від несанкціонованого доступу.

10. Налаштування робочих місць користувачів і розробка інструкцій
11. Проведення тестування системи зберігання та відображення даних з метою виявлення і виправлення помилок та недоліків.
12. Проведення навчання груп користувачів роботі з електронною базою студентів у відповідності з основними ролями учасників проектів.
13. Впровадження електронної бази студентів в роботу університету, забезпечення підтримки користувачів під час першої фази використання.
14. Підтримка, вдосконалення та постійне оновлення системи відповідно до запитів користувачів та змін в умовах роботи.

Призначимо виконавців та тривалість робіт до запропонованих вище проектних заходів (табл. 3.3) та побудуємо сітьовий графік, який зображено на рис. 3.1.

Таблиця 3.3

## Проектні заходи для електронної бази студентів в закладі освіти

Черговість	Номер роботи	Зміст роботи	Тривалість, днів	Виконавець (посада)
	П	Початок	0	-
П	1	Визначення основних потреб користувачів бази даних (співробітників університету) та встановлення критеріїв, що повинні бути збережені в базі даних для кожного студента.	4	Начальник соціально-гуманітарного відділу [50%]; Провідний фахівець соціально-гуманітарного відділу
П	2	Вибір платформи для створення бази даних (наприклад, MySQL, PostgreSQL, MongoDB тощо) та вибір мови програмування для розробки інтерфейсу користувача (наприклад, Python, JavaScript тощо).	3	Спеціаліст ІТ-відділу
1,2	3	Створення схеми бази даних, що включає таблиці для збереження основної інформації про студентів (ім'я, прізвище, група, контактні дані тощо) та визначення взаємозв'язків між таблицями (наприклад, між таблицею «Студенти» та «Курси»).	8	Спеціаліст ІТ-відділу; Провідний фахівець соціально-гуманітарного відділу[25%];

## Продовження табл. 3.3

3	4	Розробка архітектури рішення впровадження електронної бази студентів, згідно з визначеними вимогами	2	Спеціаліст ІТ-відділу
3	5	Розробка шаблонів вхідних форм інформації в систему і звітів для контролю проєкту	3	Спеціаліст ІТ-відділу 2; Провідний фахівець соціально-гуманітарного відділу [25%]
4,5	6	Розробка інтерфейсу для додавання, редагування та видалення записів про студентів. Розробка можливостей пошуку та фільтрації даних	2	Спеціаліст ІТ-відділу
6	7	Налаштування зв'язків основної системи і додаткових	1	Спеціаліст ІТ-відділу
6	8	Налаштування зв'язки систем з існуючими інформаційними системами Університету	1	Спеціаліст ІТ-відділу2
7,8	9	Встановлення прав доступу до бази даних для різних користувачів залежно від їхніх ролей. Реалізація функцій безпеки щодо інформації про здобувачів освіти від несанкціонованого доступу.	3	Спеціаліст ІТ-відділу; Провідний фахівець соціально-гуманітарного відділу [10%]
9	10	Налаштування робочих місць користувачів і розробка інструкцій	4	Спеціаліст ІТ-відділу
10	11	Проведення тестування системи зберігання та відображення даних з метою виявлення і виправлення помилок та недоліків	5	Спеціаліст ІТ-відділу 2 [50%]; Провідний фахівець соціально-гуманітарного відділу [50%]
10	12	Проведення навчання груп роботі з електронною базою студентів у відповідності з основними ролями учасників проєктів.	14	Начальник ІТ-відділу[50%]; Спеціаліст ІТ-відділу
11,12	13	Впровадження електронної бази студентів в роботу університету, забезпечення підтримки користувачів під час першої фази використання.	3	Спеціаліст ІТ-відділу; Провідний фахівець соціально-гуманітарного відділу [50%]
12	К	Кінець	0	-

*Джерело:* складено автором

Після впровадження проєктних заходів в діяльність Університету обов'язково необхідним буде забезпечення підтримки та вдосконалення системи відповідно до потреб користувачів та змін в умовах роботи.

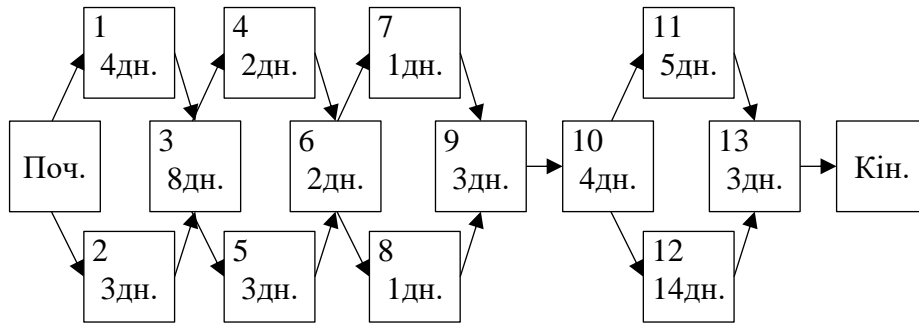


Рисунок 3.1 – Сітьовий графік проекту

Джерело: складено автором

Розрахуємо основні параметри сітьової моделі (сітьового графіка) – час раннього початку, час раннього закінчення, час пізнього початку, час пізнього закінчення, повний резерв у вигляді таблиці (табл. 3.4).

Таблиця 3.4

#### Основні параметри сітьової моделі

Черговість	Номер роботи	Очікуваний час виконання роботи, Т	Час раннього початку роботи, Т <sub>рп</sub>	Час раннього закінчення роботи, Т <sub>рз</sub>	Час пізнього початку роботи, Т <sub>пп</sub>	Час пізнього закінчення роботи, Т <sub>пз</sub>	Повний резерв часу, R
-	П	0	0	0	0	0	0
П	1	4	0	4	0	4	0
П	2	3	0	3	1	4	1
1,2	3	8	4	12	4	12	0
3	4	2	12	14	13	15	1
3	5	3	12	15	12	15	0
4,5	6	2	15	17	15	17	0
6	7	1	17	18	17	18	0
6	8	1	17	18	17	18	0
7,8	9	3	18	21	18	21	0
9	10	4	21	25	21	25	0
10	11	5	25	30	34	39	9
10	12	14	25	39	25	39	0
11,12	13	3	39	42	39	42	0
13	К	0	42	42	42	42	0

Джерело: складено автором

Розрахуємо можливі шляхи проекту

$$L1[1,3,4,6,7,9,10,11,13,К] = 4+8+2+2+1+3+4+5+3+0 = 32 \text{ дні};$$

$$L2[1,3,4,6,7,9,10,12,13,K] = 4+8+2+2+1+3+4+14+3+0 = 41 \text{ день};$$

$$L3[1,3,4,6,8,9,10,11,13,K] = 4+8+2+2+1+3+4+5+3+0 = 32 \text{ дні};$$

$$L4[1,3,4,6,8,9,10,12,13,K] = 4+8+2+2+1+3+4+14+3+0 = 41 \text{ день};$$

$$L5[1,3,5,6,7,9,10,11,13,K] = 4+8+3+2+1+3+4+5+3+0 = 33 \text{ дні};$$

$$L6[1,3,5,6,7,9,10,12,13,K] = 4+8+3+2+1+3+4+14+3+0 = 42 \text{ дні};$$

$$L7[1,3,5,6,8,9,10,11,13,K] = 4+8+3+2+1+3+4+5+3+0 = 33 \text{ дні};$$

$$L8[1,3,5,6,8,9,10,12,13,K] = 4+8+3+2+1+3+4+14+3+0 = 42 \text{ дні};$$

$$L9[2,3,4,6,7,9,10,11,13,K] = 3+8+2+2+1+3+4+5+3+0 = 31 \text{ день};$$

$$L10[2,3,4,6,7,9,10,12,13,K] = 3+8+2+2+1+3+4+14+3+0 = 40 \text{ днів};$$

$$L11[2,3,4,6,8,9,10,11,13,K] = 3+8+2+2+1+3+4+5+3+0 = 31 \text{ день};$$

$$L12[2,3,4,6,8,9,10,12,13,K] = 3+8+2+2+1+3+4+14+3+0 = 40 \text{ днів};$$

$$L13[2,3,5,6,7,9,10,11,13,K] = 3+8+3+2+1+3+4+5+3+0 = 32 \text{ дні};$$

$$L14[2,3,5,6,7,9,10,12,13,K] = 3+8+3+2+1+3+4+14+3+0 = 41 \text{ день};$$

$$L15[2,3,5,6,8,9,10,11,13,K] = 3+8+3+2+1+3+4+5+3+0 = 32 \text{ дні};$$

$$L16[2,3,5,6,8,9,10,12,13,K] = 3+8+3+2+1+3+4+14+3+0 = 41 \text{ день};$$

Критичний шлях (тривалість) проекту  $L_{кр} = L_6 = L_8 = 42$  дні.

### 3.3 Економічне обґрунтування проекту

Після проведених розрахунків необхідно оцінити роботи проекту у грошовому еквіваленті, вартість роботи при нормальному режимі та прискореному режимі, розрахунки приведені в таблиці 3.5.

Таблиця 3.5

Бюджет проекту

Робота	Нормальний режим		Прискорений режим		Граничний грошовий запас $k$ , грн./день
	Очікуваний час виконання роботи, днів	Початкова вартість, грн.	Час скорочення виконання роботи, днів	Вартість прискорена, грн.	
1	4	2 880	3	3 600	720
2	3	1 800	3	1 800	0
3	8	5 600	6	7 000	700
4	2	1 200	2	1 200	0

Продовження табл. 3.5

5	3	2 100	2	2 800	700
6	2	1 200	2	1 200	0
7	1	600	1	600	0
8	1	600	1	600	0
9	3	1 920	3	1 920	0
10	4	2 400	3	3 000	600
11	5	2 500	5	2 500	0
12	14	13 160	14	13 160	0
13	3	2 400	3	2 400	0
$\Sigma$	42	38 360	37	41 780	X

Джерело: складено автором

Оптимізація проекту. Виходячи із нормальної тривалості робіт отримуємо наступні характеристики сітьової моделі:

- критичний шлях  $L_6 = L_8 = 42$  дні;
- підкритичний шлях  $L_2 = L_4 = L_{14} = L_{16} = 41$  день;
- тривалість проекту  $T = 42$  дні;
- загальні витрати на проєкт  $C = 38\,360$  грн.

Починаємо скорочувати тривалість робіт, що знаходяться на критичному шляху. Робота 1:

- грошовий запас:  $k = 720$  грн./день;
- межа скорочення:  $Z = 4 - 3 = 1$  день;
- різниця між критичним та підкритичним шляхами:  $\Delta T = 42 - 41 = 1$  день.

Скорочуємо роботу 1 на  $\min(Z; \Delta T) = 1$  день. Сітьова модель прийме новий вигляд (рис. 3.2):

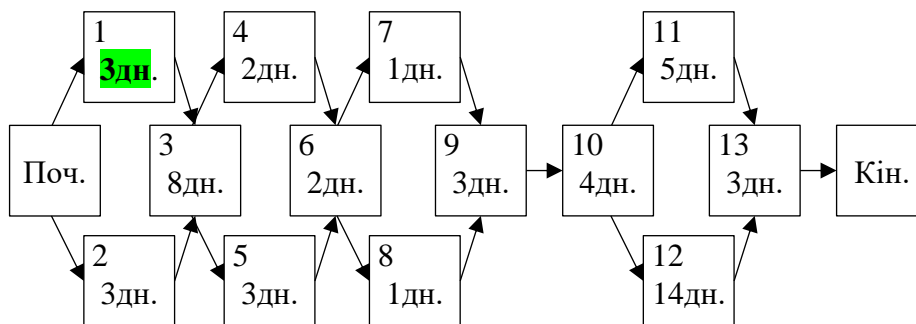


Рисунок 3.2 – Сітьова модель після скорочення проєкту на 1 день.

Джерело: складено автором



- шляхи нового проєкту:

$$L1[1,3,4,6,7,9,10,11,13,K] = 3+8+2+2+1+3+4+5+3+0 = 31 \text{ день};$$

$$L2[1,3,4,6,7,9,10,12,13,K] = 3+8+2+2+1+3+4+14+3+0 = 40 \text{ днів};$$

$$L3[1,3,4,6,8,9,10,11,13,K] = 3+8+2+2+1+3+4+5+3+0 = 31 \text{ день};$$

$$L4[1,3,4,6,8,9,10,12,13,K] = 3+8+2+2+1+3+4+14+3+0 = 40 \text{ днів};$$

$$L5[1,3,5,6,7,9,10,11,13,K] = 3+8+3+2+1+3+4+5+3+0 = 32 \text{ дні};$$

$$L6[1,3,5,6,7,9,10,12,13,K] = 3+8+3+2+1+3+4+14+3+0 = 41 \text{ день};$$

$$L7[1,3,5,6,8,9,10,11,13,K] = 3+8+3+2+1+3+4+5+3+0 = 32 \text{ дні};$$

$$L8[1,3,5,6,8,9,10,12,13,K] = 3+8+3+2+1+3+4+14+3+0 = 41 \text{ день};$$

$$L9[2,3,4,6,7,9,10,11,13,K] = 3+8+2+2+1+3+4+5+3+0 = 31 \text{ день};$$

$$L10[2,3,4,6,7,9,10,12,13,K] = 3+8+2+2+1+3+4+14+3+0 = 40 \text{ днів};$$

$$L11[2,3,4,6,8,9,10,11,13,K] = 3+8+2+2+1+3+4+5+3+0 = 31 \text{ день};$$

$$L12[2,3,4,6,8,9,10,12,13,K] = 3+8+2+2+1+3+4+14+3+0 = 40 \text{ днів};$$

$$L13[2,3,5,6,7,9,10,11,13,K] = 3+8+3+2+1+3+4+5+3+0 = 32 \text{ дні};$$

$$L14[2,3,5,6,7,9,10,12,13,K] = 3+8+3+2+1+3+4+14+3+0 = 41 \text{ день};$$

$$L15[2,3,5,6,8,9,10,11,13,K] = 3+8+3+2+1+3+4+5+3+0 = 32 \text{ дні};$$

$$L16[2,3,5,6,8,9,10,12,13,K] = 3+8+3+2+1+3+4+14+3+0 = 41 \text{ день};$$

- критичний шлях  $L_6 = L_8 = L_{14} = L_{16} = 41$  день;

- підкритичний шлях  $L_2 = L_4 = L_{10} = L_{12} = 40$  днів;

- нова тривалість проєкту  $T = 41$  день;

- витрати на роботу 1 зросли на  $1 \cdot 720 = 720$  грн.;

- загальні витрати на проєкт  $C = 38\,360 + 720 = 39\,080$  грн.

Продовжуємо скорочувати тривалість робіт, що знаходяться на критичному шляху. Робота 5:

- грошовий запас:  $k = 700$  грн./день;

- межа скорочення:  $Z = 3-2 = 1$  день;

- різниця між критичним та підкритичним шляхами:  $\Delta T = 41-40 = 1$  день.

Скорочуємо роботу 1 на  $\min(Z; \Delta T) = 1$  день. Сітьова модель прийме новий вигляд (рис. 3.3):

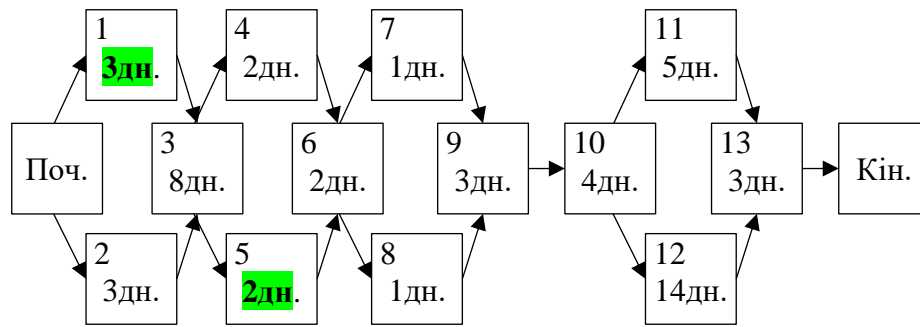


Рисунок 3.3 – Сітьова модель після скорочення проєкту на 2 дні.

Джерело: складено автором

- шляхи нового проєкту:

$$L1[1,3,4,6,7,9,10,11,13,К] = 3+8+2+2+1+3+4+5+3+0 = 31 \text{ день};$$

$$L2[1,3,4,6,7,9,10,12,13,К] = 3+8+2+2+1+3+4+14+3+0 = 40 \text{ днів};$$

$$L3[1,3,4,6,8,9,10,11,13,К] = 3+8+2+2+1+3+4+5+3+0 = 31 \text{ день};$$

$$L4[1,3,4,6,8,9,10,12,13,К] = 3+8+2+2+1+3+4+14+3+0 = 40 \text{ днів};$$

$$L5[1,3,5,6,7,9,10,11,13,К] = 3+8+2+2+1+3+4+5+3+0 = 31 \text{ день};$$

$$L6[1,3,5,6,7,9,10,12,13,К] = 3+8+2+2+1+3+4+14+3+0 = 40 \text{ днів};$$

$$L7[1,3,5,6,8,9,10,11,13,К] = 3+8+2+2+1+3+4+5+3+0 = 31 \text{ день};$$

$$L8[1,3,5,6,8,9,10,12,13,К] = 3+8+2+2+1+3+4+14+3+0 = 40 \text{ днів};$$

$$L9[2,3,4,6,7,9,10,11,13,К] = 3+8+2+2+1+3+4+5+3+0 = 31 \text{ день};$$

$$L10[2,3,4,6,7,9,10,12,13,К] = 3+8+2+2+1+3+4+14+3+0 = 40 \text{ днів};$$

$$L11[2,3,4,6,8,9,10,11,13,К] = 3+8+2+2+1+3+4+5+3+0 = 31 \text{ день};$$

$$L12[2,3,4,6,8,9,10,12,13,К] = 3+8+2+2+1+3+4+14+3+0 = 40 \text{ днів};$$

$$L13[2,3,5,6,7,9,10,11,13,К] = 3+8+2+2+1+3+4+5+3+0 = 31 \text{ день};$$

$$L14[2,3,5,6,7,9,10,12,13,К] = 3+8+2+2+1+3+4+14+3+0 = 40 \text{ днів};$$

$$L15[2,3,5,6,8,9,10,11,13,К] = 3+8+2+2+1+3+4+5+3+0 = 31 \text{ день};$$

$$L16[2,3,5,6,8,9,10,12,13,К] = 3+8+2+2+1+3+4+14+3+0 = 40 \text{ днів};$$

- критичний шлях  $L_2 = L_4 = L_6 = L_8 = L_{10} = L_{12} = L_{14} = L_{16} = 40$  днів;

- підкритичний шлях  $L_1 = L_3 = L_5 = L_7 = L_9 = L_{11} = L_{13} = L_{15} = 31$  день;

- нова тривалість проєкту  $T = 40$  днів;

- витрати на роботу 5 зросли на  $1 \cdot 700 = 700$  грн.;

- загальні витрати на проєкт  $C = 39\,080 + 700 = 39\,780$  грн.

Продовжуємо скорочувати тривалість робіт, що знаходяться на критичному шляху. Робота 3:

- грошовий запас:  $k = 700$  грн./день;

- межа скорочення:  $Z = 8 - 6 = 2$  дні;

- різниця між критичним та підкритичним шляхами:  $\Delta T = 40 - 31 = 9$  днів.

Скорочуємо роботу 3 на  $\min(Z; \Delta T) = 2$  дні. Сітьова модель прийме новий вигляд (рис. 3.4):

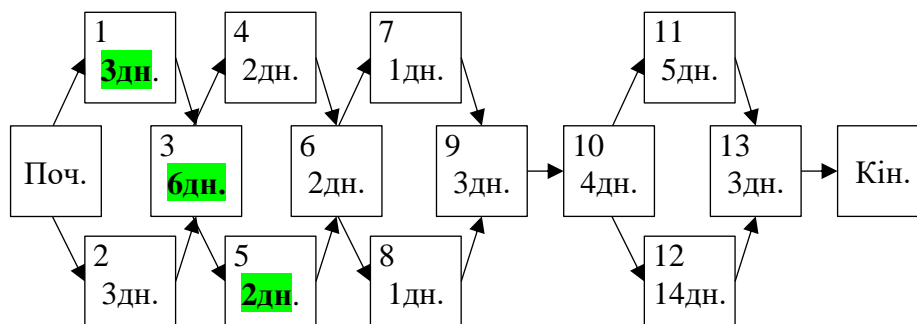


Рисунок 3.4 – Сітьова модель після скорочення проєкту на 4 дні.

Джерело: складено автором

- шляхи нового проєкту:

$$L1[1,3,4,6,7,9,10,11,13,К] = 3+6+2+2+1+3+4+5+3+0 = 29 \text{ днів};$$

$$L2[1,3,4,6,7,9,10,12,13,К] = 3+6+2+2+1+3+4+14+3+0 = 38 \text{ днів};$$

$$L3[1,3,4,6,8,9,10,11,13,К] = 3+6+2+2+1+3+4+5+3+0 = 29 \text{ днів};$$

$$L4[1,3,4,6,8,9,10,12,13,К] = 3+6+2+2+1+3+4+14+3+0 = 38 \text{ днів};$$

$$L5[1,3,5,6,7,9,10,11,13,К] = 3+6+2+2+1+3+4+5+3+0 = 29 \text{ днів};$$

$$L6[1,3,5,6,7,9,10,12,13,К] = 3+6+2+2+1+3+4+14+3+0 = 38 \text{ днів};$$

$$L7[1,3,5,6,8,9,10,11,13,К] = 3+6+2+2+1+3+4+5+3+0 = 29 \text{ днів};$$

$$L8[1,3,5,6,8,9,10,12,13,К] = 3+6+2+2+1+3+4+14+3+0 = 38 \text{ днів};$$

$$L9[2,3,4,6,7,9,10,11,13,К] = 3+6+2+2+1+3+4+5+3+0 = 29 \text{ днів};$$

$$L10[2,3,4,6,7,9,10,12,13,К] = 3+6+2+2+1+3+4+14+3+0 = 38 \text{ днів};$$

$$L11[2,3,4,6,8,9,10,11,13,К] = 3+6+2+2+1+3+4+5+3+0 = 29 \text{ днів};$$

$$L12[2,3,4,6,8,9,10,12,13,К] = 3+6+2+2+1+3+4+14+3+0 = 38 \text{ днів};$$

$L_{13}[2,3,5,6,7,9,10,11,13,K] = 3+6+2+2+1+3+4+5+3+0 = 29$  днів;

$L_{14}[2,3,5,6,7,9,10,12,13,K] = 3+6+2+2+1+3+4+14+3+0 = 38$  днів;

$L_{15}[2,3,5,6,8,9,10,11,13,K] = 3+6+2+2+1+3+4+5+3+0 = 29$  днів;

$L_{16}[2,3,5,6,8,9,10,12,13,K] = 3+6+2+2+1+3+4+14+3+0 = 38$  днів;

- критичний шлях  $L_2 = L_4 = L_6 = L_8 = L_{10} = L_{12} = L_{14} = L_{16} = 38$  днів;

- підкритичний шлях  $L_1 = L_3 = L_5 = L_7 = L_9 = L_{11} = L_{13} = L_{15} = 29$  днів;

- нова тривалість проекту  $T = 38$  днів;

- витрати на роботу 3 зросли на  $2*700 = 1400$  грн.;

- загальні витрати на проєкт  $C = 39\,780 + 1400 = 41\,180$  грн.

Продовжуємо скорочувати тривалість робіт, що знаходяться на критичному шляху. Робота 10:

- грошовий запас:  $k = 600$  грн./день;

- межа скорочення:  $Z = 4-3 = 1$  день;

- різниця між критичним та підкритичним шляхами:  $\Delta T = 38-29 = 9$  днів.

Скорочуємо роботу 10 на  $\min(Z; \Delta T) = 1$  день. Сітьова модель прийме новий вигляд (рис. 3.5):

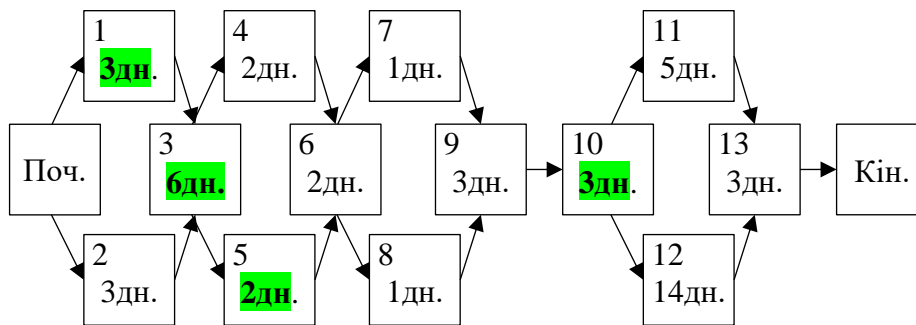


Рисунок 3.5 – Сітьова модель після скорочення проєкту на 5 днів.

*Джерело:* складено автором

- шляхи нового проєкту:

$L_1[1,3,4,6,7,9,10,11,13,K] = 3+6+2+2+1+3+3+5+3+0 = 28$  днів;

$L_2[1,3,4,6,7,9,10,12,13,K] = 3+6+2+2+1+3+3+14+3+0 = 37$  днів;

$L_3[1,3,4,6,8,9,10,11,13,K] = 3+6+2+2+1+3+3+5+3+0 = 28$  днів;

$L_4[1,3,4,6,8,9,10,12,13,K] = 3+6+2+2+1+3+3+14+3+0 = 37$  днів;

$$L5[1,3,5,6,7,9,10,11,13,K] = 3+6+2+2+1+3+3+5+3+0 = 28 \text{ днів};$$

$$L6[1,3,5,6,7,9,10,12,13,K] = 3+6+2+2+1+3+3+14+3+0 = 37 \text{ днів};$$

$$L7[1,3,5,6,8,9,10,11,13,K] = 3+6+2+2+1+3+3+5+3+0 = 28 \text{ днів};$$

$$L8[1,3,5,6,8,9,10,12,13,K] = 3+6+2+2+1+3+3+14+3+0 = 37 \text{ днів};$$

$$L9[2,3,4,6,7,9,10,11,13,K] = 3+6+2+2+1+3+3+5+3+0 = 28 \text{ днів};$$

$$L10[2,3,4,6,7,9,10,12,13,K] = 3+6+2+2+1+3+3+14+3+0 = 37 \text{ днів};$$

$$L11[2,3,4,6,8,9,10,11,13,K] = 3+6+2+2+1+3+3+5+3+0 = 28 \text{ днів};$$

$$L12[2,3,4,6,8,9,10,12,13,K] = 3+6+2+2+1+3+3+14+3+0 = 37 \text{ днів};$$

$$L13[2,3,5,6,7,9,10,11,13,K] = 3+6+2+2+1+3+3+5+3+0 = 28 \text{ днів};$$

$$L14[2,3,5,6,7,9,10,12,13,K] = 3+6+2+2+1+3+3+14+3+0 = 37 \text{ днів};$$

$$L15[2,3,5,6,8,9,10,11,13,K] = 3+6+2+2+1+3+3+5+3+0 = 28 \text{ днів};$$

$$L16[2,3,5,6,8,9,10,12,13,K] = 3+6+2+2+1+3+3+14+3+0 = 37 \text{ днів};$$

- критичний шлях  $L_2 = L_4 = L_6 = L_8 = L_{10} = L_{12} = L_{14} = L_{16} = 37$  днів;

- підкритичний шлях  $L_1 = L_3 = L_5 = L_7 = L_9 = L_{11} = L_{13} = L_{15} = 28$  днів;

- нова тривалість проекту  $T = 37$  днів;

- витрати на роботу 10 зросли на  $1 \cdot 600 = 600$  грн.;

- загальні витрати на проект  $C = 41\,180 + 600 = 41\,780$  грн.

Всі заплановані скорочення робіт на критичному шляху проведено.

Тривалість проекту після прискорення робіт складе 37 день. За рахунок використання праці в понаднормовий час бюджет проекту збільшиться до 41 780 грн. Результати оптимізації зображено на графіку (рис. 3.6).

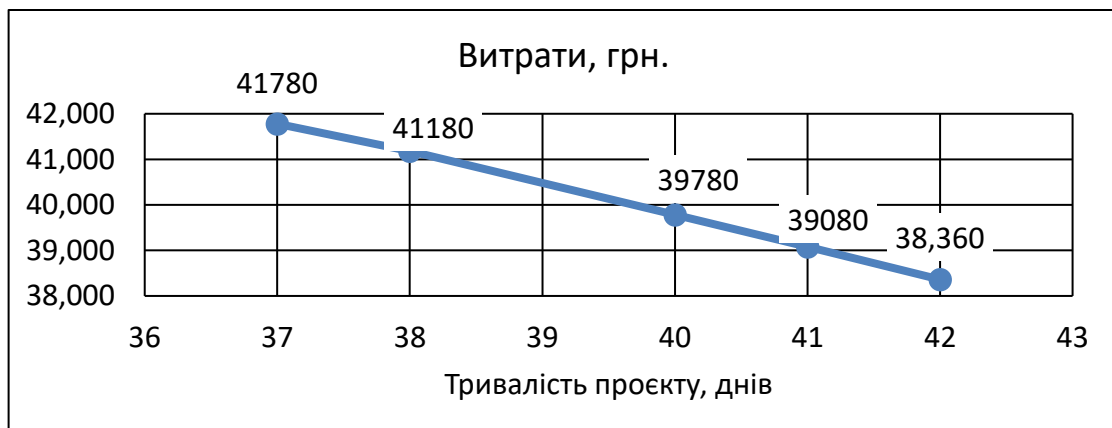


Рисунок 3.6 – Результати оптимізації проекту за часом

Джерело: складено автором

Пропонується застосування проєкту без прискорення робіт, згідно запланованого графіку.

Розв'язання ситуації у комп'ютерній системі управління проєктами Microsoft Office Project представлено в Додатках Е-И.

### ВИСНОВКИ ДО РОЗДІЛУ 3

Запропонована робота з розробки електронної бази даних студентів в Університеті є ключовим етапом для покращення управління навчальним процесом та забезпечення якості освіти.

Встановлено, що для удосконалення роботи та своєчасної обробки запитів щодо студентів вразливих категорій потрібно створити електронну базу для збору, зберігання та обробки даних. Електронна база має відповідати цим потребам, в майбутньому надаючи можливість централізованого управління інформацією про студентів.

Визначено, що після впровадження проєктних заходів в діяльність Університету обов'язково необхідним буде забезпечення підтримки та вдосконалення системи відповідно до потреб користувачів та змін в умовах роботи.

Оцінено необхідні ресурси, такі як людські, технічні та фінансові, необхідні для успішного завершення проєкту розробки бази даних. Підкреслено важливість забезпечення безпеки даних у базі даних, включаючи встановлення прав доступу та захист конфіденційної інформації.

Зазначено необхідність підготовки персоналу Університету з користування новою системою та забезпечення підтримки під час першої фази використання бази даних.

Впровадження електронної бази даних студентів стане стратегічним кроком для модернізації управління студентськими даними в Університеті, що дозволить підвищити ефективність адміністративних процесів, забезпечить

більш швидкий доступ до інформації та покращить якість обслуговування студентів. У результаті, впровадження електронної бази даних студентів в Університеті покращиться рівень та якість життя студентської молоді соціально вразливих категорій та умови для успішної навчальної діяльності.

## ВИСНОВКИ

В результаті виконання кваліфікаційної роботи досягнута поставлена мета та зроблені наступні висновки:

Дослідження соціально вразливих груп молоді показало потребу у комплексному підході, що включає аналіз їх соціально-економічного стану, причин їх уразливості та розробку ефективних соціальних захистів. Для успішної підтримки цих груп важливо забезпечити їм доступ до якісної освіти, роботи, медичної допомоги та інших соціальних послуг, а також створити умови для їх активної участі у суспільному житті.

Принципи справедливості, рівності та доступності можливостей мають бути основою соціального забезпечення цих груп, а нормативно-правове регулювання має передбачати захист від експлуатації та насильства. Усунення проблем та задоволення потреб молоді вимагає постійного контролю, аналізу та впровадження ефективних стратегій та програм, спрямованих на покращення їхнього соціального положення та життя.

Аналіз економічного стану соціально вразливих категорій студентів УМСФ та дослідження міжнародних прикладів підтримки вразливої молоді виявили, що умови військового конфлікту можуть значно впливати на економічну ситуацію в країні, особливо на студентів, що потребують значної підтримки та гнучкого підходу до фінансового забезпечення.

Забезпечення стабільного державного фінансування для підтримки соціально вразливих категорій студентів стає критично важливим для забезпечення їхнього доступу до якісної освіти. Вагомою частиною є встановлення системи стипендіального забезпечення та інших соціальних пільг для студентів з низьким соціальним статусом. Підтримка уряду, під час воєнного стану, може потребувати вивчення та імплементації міжнародного досвіду, зокрема програм фінансово-економічної, психологічної підтримки та консультацій для студентів, які постраждали від воєнних дій.



Аналіз фінансово-економічного забезпечення соціально вразливих категорій студентства в умовах військового стану показав, що розмір соціальних стипендій для вразливої молоді залежить від прожиткового мінімуму, який формується на основі наборів, що затверджені постановою КМУ від 11.10.2016 № 780 та за Методикою визначення прожиткового мінімуму, затвердженою наказом Мінсоцполітики, Мінекономіки, Держстату від 03.02.2017 № 178/147/31, а його розмір встановлюють у законі про Державний бюджет на відповідний рік.

Запропонована робота з розробки електронної бази даних студентів в Університеті є ключовим етапом для покращення управління навчальним процесом та забезпечення якості освіти.

Встановлено, що для удосконалення роботи та своєчасної обробки запитів щодо студентів вразливих категорій потрібно створити електронну базу для збору, зберігання та обробки даних. Електронна база має відповідати цим потребам, в майбутньому надаючи можливість централізованого управління інформацією про студентів.

Визначено, що після впровадження проектних заходів в діяльність Університету обов'язково необхідним буде забезпечення підтримки та вдосконалення системи відповідно до потреб користувачів та змін в умовах роботи.

Оцінено необхідні ресурси, такі як людські, технічні та фінансові, необхідні для успішного завершення проекту розробки бази даних. Підкреслено важливість забезпечення безпеки даних у базі даних, включаючи встановлення прав доступу та захист конфіденційної інформації.

Зазначено необхідність підготовки персоналу Університету з користування новою системою та забезпечення підтримки під час першої фази використання бази даних.

Рекомендована робота зі створення бази даних дозволить ефективно відстежувати інформацію про студентів, які потребують соціальної підтримки, забезпечуючи оперативну реакцію та надання необхідних послуг.

Крім того, вона сприятиме підвищенню доступності та якості освітніх послуг для всіх студентів, що відобразиться на загальному рівні навчальної діяльності та підготовки молоді до подальшого життя та кар'єрного розвитку.

Такий підхід допоможе створити сприятливе середовище для навчання та розвитку кожного студента, незалежно від їхнього соціального чи фінансового стану та гарантуватиме побудову справедливого та інклюзивного суспільства в майбутньому.

## СПИСОК ВИКОРИСТАНИХ ДЖЕРЕЛ

1. Мальований М.І. Теоретико–методичні підходи до визначення поняття «соціальний захист». *Формування ринкових відносин в Україні*. 2012. № 3. С. 191-198.
2. Тюття Л.Т., Іванова І.Б. Соціальна робота: Теорія і практика. Київ: ВМУРОЛ «Україна». 2004. 408 с.
3. Закон України «Про соціальні послуги». URL: <https://zakon.rada.gov.ua/laws/show/2671-19#Text> (дата звернення 11.01.2024).
4. Стаття 46 Конституції України. URL: [Стаття 46 — Конституція України \(constitution.in.ua\)](http://constitution.in.ua) (дата звернення 11.01.2024).
5. Стан та перспективи соціальної безпеки в Україні: експертні оцінки: моногр. О.Ф. Новікова, О.Г. Сидорчук, О.В. Панькова. Львівський регіон. ін-т держ. упр. НАДУ; НАН України, Ін-т економіки промисловості. Київ; Львів: ЛРІДУ НАДУ. 2018. 184 с.
6. Гриненко А.М. Соціальна політика. Навчально-методичний посібник для самостійного вивчення дисципліни. URL: <http://ubooks.com.ua/books/000163/inx.ph> (дата звернення 11.01.2024).
7. Офіційний сайт Міністерства соціальної політики України. URL: <https://www.msp.gov.ua/> (дата звернення 13.01.2024).
8. Офіційний сайт Державного центру зайнятості. URL: <https://www.dcz.gov.ua/> (дата звернення 13.01.2024).
9. Офіційний сайт Міністерства освіти і науки. URL: <https://mon.gov.ua/ua> (дата звернення 13.01.2024).
10. Коляденко С.М. Партнерська взаємодія для здійснення соціальної підтримки студентської молоді в умовах ВНЗ. *Наукові записки Ніжинського державного університету ім. Миколи Гоголя*. Психолого-педагогічні науки. 2016. № 1. С. 134–139.
11. Садова У. Соціальна політика в Україні: регіональні дослідження і перспективи розвитку. Монографія Львів: НАН України, Інститут регіональних досліджень. 2005. 408 с.
12. Фера С.В. Соціально-психологічна гра як технологія економічної соціалізації дітей та молоді. Сучасна молодь у соціально-психологічному вимірі : здобутки чернігівських психологів: монографія. За наук. ред. А.Г. Скок, О.Ю. Дроздова, Т.В. Данильченко. Чернігів: *Десна Поліграф*. 2017. С. 266-282.

13. Бакуменко В.Д. Методологічний підхід до аналізу процесів соціалізації в соціальних системах. *Науковий вісник Академії муніципального управління*. Серія «Управління». 2012. Вип. 3. С. 6–15.
14. Закон України «Про сприяння соціальному становленню та розвитку молоді в Україні» (втратив чинність на підставі Закону № 1414-IX від 27.04.2021). URL: <https://zakon.rada.gov.ua/laws/show/2998-12#Text> (дата звернення 14.01.2024).
15. Державний класифікатор соціальних стандартів і нормативів: Наказ Міністерства праці та соціальної політики України від 17.06.2002 № 293. URL: <http://zakon3.rada.gov.ua/rada/show/v0293203-02/pag> (дата звернення 14.01.2024).
16. Буяк Б. Молодь як особлива соціально-демографічна група в умовах становлення соціально-правової держави та громадянського суспільства. *Наукові записи*. 2018. Вип. 36. С. 198–209.
17. Головатий М. Ф., Панасюк М. Б. Соціальна політика і соціальна робота: термінол.-понятійн.слов. Київ: МАУП, 2005. 555 с.
18. Безпалова О. І. Особливості визначення прав біженців в міжнародному законодавстві. Здійснення та захист прав внутрішньо переміщених осіб: матер. Міжнар. наук.-практ. конф. Ужгородський національний ун-т; за заг. ред. О. Я. Рогача, Я. В. Лазура, М. В. Менджул. Ужгород: ТОВ «РІК-У». 2017. С. 10–19.
19. Шевченко О.О., Кершев В.А., Лашина І.С. Концепція соціального захисту населення: парадигмальні засади змін. Вчені записки Таврійського національного університету імені В.І. Вернадського. *Економіка і управління*. 2020. Т. 31 (70). № 4. С. 57–62.
20. Стратегія розвитку вищої освіти в Україні на 2021-2031 роки. URL: <https://mon.gov.ua/storage/app/media/rizne/2020/09/25/rozvitku-vishchoi-osviti-v-ukraini-02-10-2020.pdf> (дата звернення 14.01.2024).
21. Указ Президента України «Про вдосконалення вищої освіти в Україні» від 03.06.2020. URL: <https://zakon.rada.gov.ua/laws/show/210/2020#Text> (дата звернення 14.01.2024).
22. Конституція України. (1996). Офіційний сайт Верховної Ради України. URL: <http://zakon2.rada.gov.ua/laws/show/254%D0%BA/96%D0%B2%D1%80> (дата звернення 14.01.2024).
23. Закон України «Про освіту». Офіційний сайт Верховної Ради України. URL: <https://zakon.rada.gov.ua/laws/show/2145-19#Text> (дата звернення 14.01.2024).

24. Закон України «Про вищу освіту». Відомості Верховної Ради (ВВР), 2014, № 37-38, ст. 2004. URL: <https://zakon.rada.gov.ua/laws/show/1556-18#Text> (дата звернення 14.01.2024).
25. Закон України «Про наукову та науково-технічну діяльність». Відомості Верховної Ради (ВВР), 2016, № 3, ст. 25. URL: <https://zakon.rada.gov.ua/laws/show/848-19#Text> (дата звернення 17.01.2024).
26. Закон України «Про державне прогнозування та розроблення програм економічного і соціального розвитку України». Відомості Верховної Ради України (ВВР), 2000, № 25, ст. 195. URL: <https://zakon.rada.gov.ua/laws/show/1602-14#Text> (дата звернення 17.01.2024).
27. Постанова Кабінету Міністрів України «Про розроблення прогнозних і програмних документів економічного і соціального розвитку та складання проектів Бюджетної декларації та державного бюджету» від 26 квітня 2003 р. № 621. URL: <https://zakon.rada.gov.ua/laws/show/621-2003-%D0%BF#Text> (дата звернення 17.01.2024).
28. Положення про Міністерство освіти і науки України затверджене Постановою Кабінету Міністрів України від 16 жовтня 2014 р. № 630. URL: <https://zakon.rada.gov.ua/laws/show/630-2014-%D0%BF#Text> (дата звернення 17.01.2024).
29. Національна доктрина розвитку освіти затверджена Указом Президента України. URL: <https://zakon.rada.gov.ua/laws/show/347/2002#Text> (дата звернення 17.01.2024).
30. Указ Президента України «Про цілі сталого розвитку України на період до 2030 року». URL: <https://zakon.rada.gov.ua/laws/show/722/2019#Text> (дата звернення 17.01.2024).
31. Коваль О.П. Удосконалення функціонування соціальної сфери України: економіко-адміністративний аспект. URL: [http://zt.knteu.kiev.ua/files/2013/4\(69\)/uazt\\_2013\\_4\\_28.pdf](http://zt.knteu.kiev.ua/files/2013/4(69)/uazt_2013_4_28.pdf) (дата звернення 17.01.2024).
32. Офіційна сторінка відділу соціально-гуманітарної роботи УМСФ. URL: <http://umsf.dp.ua/struktura/pidrozdily/viddil-sotsialno-humanitarnoi-roboty> (дата звернення 20.01.2024).
33. Положення про відділ соціально-гуманітарної роботи УМСФ. URL: [https://drive.google.com/file/d/14m-wS4En5nK9vJ5m93J\\_L-h-q8fu-m2/view](https://drive.google.com/file/d/14m-wS4En5nK9vJ5m93J_L-h-q8fu-m2/view) (дата звернення 20.01.2024).

34. Офіційна сторінка Дніпровської міської ради. Центральне управління соціального захисту населення Дніпровської міської ради. URL: <https://dniprorada.gov.ua/uk/page/centralne-upravlinnya-socialnogo-zahistu-naselennya-dniprovskoi-miskoi-radi> (дата звернення 25.01.2024).
35. Постанова Кабінету Міністрів України від 12 липня 2004 №882 «Питання стипендіального забезпечення». URL: <https://ips.ligazakon.net/document/КР040882> (дата звернення 25.01.2024).
36. Постанова Кабінету Міністрів України від 28 грудня 2016 р. N 1045 «Деякі питання виплати соціальних стипендій студентам (курсантам) закладів фахової передвищої та вищої освіти». URL: <https://zakon.rada.gov.ua/laws/show/1045-2016-%D0%BF#Text> (дата звернення 25.01.2024).
37. Постанова Кабінету Міністрів України від 23.11.2016р. № 975 «Про надання державної цільової підтримки деяким категоріям громадян для здобуття професійної (професійно-технічної), фахової передвищої та вищої освіти». URL: <https://zakon.rada.gov.ua/laws/show/975-2016-%D0%BF#Text> (дата звернення 30.01.2024).
38. Постанова Кабінету Міністрів України від 28 грудня 2016 р. N 1050 «Деякі питання стипендіального забезпечення». URL: <https://zakon.rada.gov.ua/laws/show/1050-2016-%D0%BF#Text> (дата звернення 30.01.2024).
39. Постанови Кабінету Міністрів України від 28 грудня 2016 р. N 1047 «Про розміри стипендій у державних та комунальних закладах освіти, наукових установах». URL: <https://zakon.rada.gov.ua/laws/show/1047-2016-%D0%BF#Text> (дата звернення 30.01.2024).
40. Петько Л. В. Виклики XXI століття для освітнього простору України. Наукові праці Чорноморського державного університету імені Петра Могили комплексу «Києво-Могилянська академія». Серія: Педагогіка: наук. журн. Чорном. держ. ун-т імені Петра Могили. Миколаїв: Вид-во ЧНУ імені Петра Могили. 2017. Т. 303. Вип. 291. С. 10–14.
41. Українська освіта в умовах війни: монографія. За наук. ред. С.О. Терепищого. Київ: Вид-во НПУ імені М. П. Драгоманова. 2020. 234 с.
42. Вища освіта в Україні під час воєнного стану. URL: <https://it-kharkiv.com/vyshha-osvita-vukrayini-pid-chas-voyennogo-stanu/> (дата звернення 01.02.2024).
43. Освіта в Україні в умовах воєнного стану. *Інформаційно-аналітичний збірник. Інститут освітньої аналітики*. URL: <https://mon.gov.ua/storage/app/media/zagalna%20serednya/serpnevakonferencia/2022/Mizhn.serp>

- n.ped.nauk-prakt.konferentsiya/Inform-analityc.zbirn-OsvitaUkrayiny.v.umovakh.voyennoho.stanu.22.08.2022.pdf (дата звернення 01.02.2024).
44. Постанова КМУ «Про затвердження Порядку переведення на навчання за державним замовленням окремих категорій здобувачів фахової передвищої, вищої освіти, які зараховані до закладів фахової передвищої, вищої освіти до 2021 року включно на місця, що фінансуються за кошти фізичних та/або юридичних осіб» від 28 жовтня 2022 р. № 1224. URL: <https://zakon.rada.gov.ua/laws/show/1224-2022-%D0%BF#Text> (дата звернення 01.02.2024).
45. Постанова Кабінету Міністрів України від 12 травня 1994 р. № 302, ЗП України, 1994 р., № 9, ст. 218. URL: <https://zakon.rada.gov.ua/laws/show/302-94-%D0%BF#Text> (дата звернення 10.02.2024).
46. Положення про порядок видачі посвідчень і нагрудних знаків ветеранів війни, затвердженого постановою Кабінету Міністрів України від 12 травня 1994 р. № 302. (1994). ЗП України, № 9, ст. 218. URL: <https://zakon.rada.gov.ua/laws/show/302-94-%D0%BF#Text> (дата звернення 10.02.2024).
47. Постанова Кабінету Міністрів України від 20 серпня 2014 р. № 413. (2014). Офіційний вісник України, № 73, ст. 2068. URL: <https://zakon.rada.gov.ua/laws/show/413-2014-%D0%BF#Text> (дата звернення 10.02.2024).
48. Постанова Кабінету Міністрів України від 7 лютого 2022 р. № 265 «Деякі питання декларування і реєстрації місця проживання та ведення реєстрів територіальних громад». (2022). Офіційний вісник України, № 25, ст. 1234. URL: <https://zakon.rada.gov.ua/laws/show/265-2022-%D0%BF#Text> (дата звернення 10.02.2024).
49. Постанова Кабінету Міністрів України від 15 липня 2022 р. № 796 «Деякі питання призначення і виплати соціальних стипендій студентам (курсантам) закладів фахової передвищої та вищої освіти». URL: <https://zakon.rada.gov.ua/laws/show/796-2022-%D0%BF#Text> (дата звернення 10.02.2024).
50. Порядок проведення індексації грошових доходів населення, затверджений постановою Кабінету Міністрів України від 17 липня 2003 р. № 1078. URL: <https://zakon.rada.gov.ua/laws/show/1078-2003-%D0%BF#Text>
51. Закон України «Про Державний бюджет України на 2023 рік» від 03 листопада 2022 року № 2710-IX. URL:

- <https://zakon.rada.gov.ua/laws/show/2992-20#Text> (дата звернення 10.02.2024).
52. Постанова Кабінету Міністрів України «Про внесення змін до постанов Кабінету Міністрів України від 28 грудня 2016 р. № 1045 і № 1047» від 27 січня 2021 року № 52. URL: <https://zakon.rada.gov.ua/laws/show/52-2021-%D0%BF#Text> (дата звернення 11.02.2024).
53. Постанова КМУ від 11 жовтня 2016 р. № 710 «Про ефективне використання державних коштів». URL: <https://www.kmu.gov.ua/npas/249412232> (дата звернення 11.02.2024).
54. Наказом Мінсоцполітики, Мінекономіки, Держстату від 03.02.2017 № 178/147/31. URL: <https://www.msp.gov.ua/content/socialni-standarti.html?PrintVersion> (дата звернення 11.02.2024).
55. Закон України «Про індексацію грошових доходів населення» від 03 липня 1991 року № 1282-XII.
56. Офіційна сторінка МінФін України. URL: <https://minfin.com.ua/> (дата звернення 11.02.2024).
57. Закон України «Про прожитковий мінімум» № 966-XIV від 15 липня 1999 року. URL: <https://zakon.rada.gov.ua/laws/show/966-14#Text> (дата звернення 11.02.2024).
58. Олексюк Н.С. Соціальне забезпечення особи як необхідна умова ефективності її соціальної реабілітації. *Вісник Луганського національного університету ім. Т. Шевченка*. Педагогічні науки. 2017. № 1 (306). Ч. I. С. 97–104. (дата звернення 11.02.2024).
59. Актуальні проблеми соціальної роботи в Україні: Збірник матеріалів науково-практичного семінару, за ред. Н. Кривоконь. Чернігів. *Чернігівські обереги*. 2007. 72 с.
60. Офіційна сторінка Університету митної справи та фінансів. URL: <http://umsf.dp.ua/> (дата звернення 11.02.2024).
61. Офіційна сторінка ЄДЕБО. URL: <https://info.edbo.gov.ua/> (дата звернення 11.02.2024).
62. Програмний комплекс ЄДЕБО. Керівництво користувача. URL: [https://www.inforesurs.gov.ua/wp-content/uploads/2019/07/КК\\_R6\\_Phizychni-osoby.pdf](https://www.inforesurs.gov.ua/wp-content/uploads/2019/07/КК_R6_Phizychni-osoby.pdf) (дата звернення 11.02.2024).
63. Положення про рейтинг студентів Університету митної справи та фінансів для призначення академічних стипендій. URL: [https://drive.google.com/file/d/1\\_ex\\_fHNOxVpc8QTEPAHpq7Wc4XijTSZc/vi ew](https://drive.google.com/file/d/1_ex_fHNOxVpc8QTEPAHpq7Wc4XijTSZc/vi ew) (дата звернення 12.02.2024).



64. Мельник С., Кошелева Г., Вольська Н. Зарубіжний досвід надання пільг у грошовій формі та пошуку джерел фінансування соціальних виплат. Україна: аспекти праці. 2005. № 8. С. 35–40.
65. Лаврухін В.В. Соціальний захист населення: понятійно-категоріальний аналіз. *Державне управління: теорія та практика*. 2014. № 1. С. 10–65.
66. Ярова Л.В. Соціальна політика України в контексті європейської інтеграції: монографія. Одеса: Фенікс. 2011. С. 1–25.
67. Буткевич В. Г. Поняття, функції та принципи міжнародного захисту прав людини та основних свобод. *Міжнародне право. Основні галузі*. Київ: Либідь, 2004. 816 с.
68. Серга Т.О. Теоретичні засади соціального супроводу як технології соціальної роботи. *Соціальні технології: актуальні проблеми теорії та практики*: зб. наук. пр. Класич. приват. у-т. Запоріжжя: КПУ. 2011. Вип. 52. С. 222-228.
69. Романова Н.Ф. Роль студентських соціальних служб у вирішенні соціальних проблем в студентському середовищі. *Український соціум*. 2004. № 1. С. 32–37.
70. Сень Г.П. Теоретичні аспекти соціальної підтримки як фактора подолання стресу. *Академія праці і соціальних відносин Федерації профспілок України*. 2007. № 2 (39). С. 30–34.
71. Соціальна робота в Україні: перші кроки, за ред. В. Полтавця. Київ: Центр навчальної літератури. 2005. 356 с.
72. Деякі питання стипендіального забезпечення: Постанова Кабінету Міністрів України від 28.12.2016 р. № 1050. *Офіційний вісник України*. 2017. № 4. С. 530–543.
73. Черенько Л. Субсидії та компенсації: гроші не завжди доходять до найбільш вразливих. *Соціальний захист*. 2014. №5-2014. С. 12–15.
74. Вимушені переселенці та приймаючі громади: уроки для ефективної суспільної адаптації й інтеграції : наук. доповідь. НАН України, ДУ «Ін-т екон. та прогнозу. НАН України». Київ. 2016. 140 с.
75. Мотречко В.В. Організація діяльності суб'єктів місцевого самоврядування щодо реалізації молодіжної політики. Національна академія державного управління при Президентові України. Одеса. 2018. 241 с.

## ДОДАТКИ

Перелік категорій студентів, яким надано право на отримання стипендій  
відповідно до Постанови Кабінету Міністрів України  
від 28 грудня 2016 р. № 1045

Найменування категорії	Підстава
1. Діти-сироти та діти, позбавлені батьківського піклування, та особи з їх числа у разі продовження навчання до 23 років або до закінчення закладів освіти	Стаття 54 Закону України «Про фахову передвищу освіту», стаття 62 Закону України «Про вищу освіту» та стаття 8 Закону України «Про забезпечення організаційно-правових умов соціального захисту дітей-сиріт та дітей, позбавлених батьківського піклування»
1.1 ) особи, які в період навчання у віці від 18 до 23 років залишилися без батьків	Стаття 8 Закону України «Про забезпечення організаційно-правових умов соціального захисту дітей-сиріт та дітей, позбавлених батьківського піклування»
2. Студенти з числа постраждалих внаслідок Чорнобильської катастрофи	Статті 20-22 і 30 Закону України «Про статус і соціальний захист громадян, які постраждали внаслідок Чорнобильської катастрофи»
3. Діти шахтарів, які мають стаж підземної роботи не менш як три роки	Стаття 5 Закону України «Про підвищення престижності шахтарської праці»
3.1) Особи, які стали студентами протягом трьох років після здобуття базової та/або повної загальної середньої освіти, батьки яких є шахтарями, що мають не менш як 15 років стажу підземної роботи або загинули внаслідок нещасного випадку на виробництві чи яким встановлено інвалідність I або II групи	Стаття 5 Закону України «Про підвищення престижності шахтарської праці»

*Продовження табл. – Додаток А*

4. Особи, визнані постраждалими учасниками Революції Гідності, учасниками бойових дій відповідно до Закону України «Про статус ветеранів війни, гарантії їх соціального захисту», та їх діти (до закінчення дітьми навчання у такому закладі, але не довше ніж до досягнення ними 23 років)	Стаття 43 Закону України «Про фахову передвищу освіту» та стаття 44 Закону України «Про вищу освіту»
5. Діти, один із батьків яких загинув під час масових акцій громадянського протесту або помер внаслідок поранення, контузії чи каліцтва, одержаних під час масових акцій громадянського протесту (до закінчення навчання у такому закладі, але не довше ніж до досягнення ними 23 років),	Стаття 43 Закону України «Про фахову передвищу освіту» та стаття 44 Закону України «Про вищу освіту»
6. Діти, зареєстровані як внутрішньо переміщені особи (до закінчення навчання у такому закладі, але не довше ніж до досягнення ними 23 років)	Стаття 43 Закону України «Про фахову передвищу освіту» та стаття 44 Закону України «Про вищу освіту»
7. Особи, яким призначені соціальні стипендії Верховної Ради України для здобувачів фахової передвищої та вищої освіти	Постанова Верховної Ради України від 24 жовтня 2002 р. № 218-IV «Про заснування соціальних стипендій Верховної Ради України для здобувачів фахової передвищої та вищої освіти»
8. Діти з інвалідністю та осіб з інвалідністю I-III групи	Стаття 43 Закону України «Про фахову передвищу освіту» та стаття 44 Закону України «Про вищу освіту»
9. Особи з числа малозабезпечених	Закон України «Про державну соціальну допомогу малозабезпеченим сім'ям»
10. Особи з інвалідністю внаслідок війни відповідно до Закону України «Про статус ветеранів війни, гарантії їх соціального захисту» та їх дітей (до закінчення навчання у такому закладі, але не довше ніж до досягнення ними 23 років)	Стаття 43 Закону України «Про фахову передвищу освіту» та стаття 44 Закону України «Про вищу освіту»

*Продовження табл. – Додаток А*

<p>11. Діти загиблих, померлих (тих, що пропали безвісти) учасників Революції Гідності, учасників бойових дій, осіб з інвалідністю внаслідок війни або Захисників і Захисниць України (до закінчення дітьми навчання у такому закладі, але не довше ніж до досягнення ними 23 років)</p>	<p>Закон України «Про статус ветеранів війни, гарантії їх соціального захисту», статті 43 Закону України «Про фахову передвищу освіту» та стаття 44 Закону України «Про вищу освіту»</p>
<p>12. Діти, які проживають у населених пунктах на лінії зіткнення (до закінчення дітьми навчання у закладі освіти, але не довше ніж до досягнення ними 23 років)</p>	<p>Стаття 43 Закону України «Про фахову передвищу освіту» та стаття 44 Закону України «Про вищу освіту»</p>

*Джерело: [36]*

<b>Університет митної справи та фінансів</b>				
<b>Рейтинг успішності змінної сесії 2023-2024 н.р.</b>				
				<b>СТАНДОМ НА 01.01.2024</b>
<u>Фінансовий факультет</u>				
№ з/п	ПІБ	Група	Рейтинг	Примітка
1	Мошова Валерія Євгенівна	ФК-23-3	86,83	
2	Семиноженко Анастасія Дмитрівна	ФК-23-1	84,35	
3	Нашко Ілона Петрівна	ФК-23-3	83,25	
4	Біленко Юлія Вікторівна	ФК-23-1	83,13	
5	Радченко Анастасія Олександрівна	ФК-23-2	82,58	
6	Варазута Анна Андріївна	ФК-23-1	81,68	
7	Нарівська Дарина Олексіївна	ФК-23-2	81,44	
8	Кремінь Руслан Ігорович	ФК-23-1	80,33	
9	Найда Анастасія Сергіївна	ФК-23-3	79,2	
10	Глибіна Вікторія Святославівна	ФК-23-1	78,75	
11	Конопелько Олексій Романович	ФК-23-1	78,64	
12	Марченко Марк Володимирович	ФК-23-1	77,29	
13	Нечипоренко Марія Сергіївна	ФК-23-3	76,38	
14	Володченко Олег Євгенійович	ФК-23-2	71,55	
15	Безгубенко Катерина Ігорівна	ФК-23-2	71,1	
16	Клименко Захар Тарасович	ФК-23-2	70,77	
17	Мухіна Інна Сергіївна	ФК-23-1	68,97	
18	Бровко Нікіта Сергійович	ФК-23-3	64,58	
<u>Бюджет 18 м. (40% - 7 осіб)</u>				
1	Мухаренко Альона Віталіївна	ФК-22-2	88,6	
2	Газрилов Андрій Віталійович	ФК-22-1	85,76	
3	Кабацька Вікторія Вікторівна	ФК-22-2	85,05	
4	Боева Тетяна Володимирівна	ФК-22-2	84,75	
5	Бродовська Вікторія Юріївна	ФК-22-1	84,25	
6	Дерюжко Анастасія Віталіївна	ФК-22-3	83,5	
7	Кандела Дарина Олександрівна	ФК-22-1	82,05	
8	Притула Анна Юріївна	ФК-22-2	81,3	
9	Марченко Єлизавета Віталіївна	ФК-22-1	80,1	
10	Оридорога Аліна Олександрівна	ФК-22-2	78,3	
11	Шурло Крістіна Вячеславівна	ФК-22-3	76,8	
12	Марфол Анастасія Максимівна	ФК-22-2	71,85	
13	Джунь Микола Павлович	ФК-22-1	69	
14	Лебеденко Дмитро Олександрович	ФК-22-3	68,7	
15	Подоланчик Олександра Ігорівна	ФК-22-1	68,25	
16	Каніболоцький Нікіта Анатолійович	ФК-22-1	66,15	

Джерело: [32]

**УНІВЕРСИТЕТ МИНОЇ СПРАВИ ТА ФІНАНСІВ**  
**Відділ соціально-гуманітарної роботи**

**СОЦІАЛЬНИЙ ПАСПОРТ**  
**(станом на 01.09.2023 р.)**

Відомості про студентів пільгових категорій	Загальна кількість студентів-пільговиків	
	За кошти державного замовлення	За кошти фізичних чи юридичних осіб
Студенти із числа дітей-сиріт та дітей позбавлених батьківського піклування	54	2
Студенти-інваліди (дитина-інвалід, інвалідність I-III групи)	20	16
Студенти, що постраждали внаслідок аварії на ЧАЕС	1	-
Студенти із числа внутрішньо переміщених осіб з тимчасово окупованої території України та районів проведення АТО	114	174
Студенти із числа учасників бойових дій	8	
Студенти, один з батьків яких є учасником бойових дій	59	87
Студенти, у яких один із батьків загинув в АТО	6	-
Студенти з інвалідністю внаслідок війни	-	-
Студенти з малозабезпечених сімей	-	-
Студенти з багатодітних сімей	2	5
Студенти, батьки яких є шахтарями та мають стаж підземної роботи не менше як 15 років	21	37
Загальна кількість студентів пільгових категорій:	285	323
	608	

*Джерело: розроблено автором*

**УНІВЕРСИТЕТ МИНОЇ СПРАВИ ТА ФІНАНСІВ**  
*Відділ соціально-гуманітарної роботи*

**СОЦІАЛЬНИЙ ПАСПОРТ**  
**ФАКУЛЬТЕТУ ЕКОНОМІКИ, БІЗНЕСУ ТА МІЖНАРОДНИХ**  
**ВІДНОСИН**  
(станом на 2023 р.)

Відомості про студентів пільгових категорій	Загальна кількість студентів-пільговиків	
	За кошти державного замовлення	За кошти фізичних чи юридичних осіб
Студенти із числа дітей-сиріт та дітей позбавлених батьківського піклування	22	-
Студенти-інваліди (дитина-інвалід, інвалідність I-III групи)	5	3
Студенти, що постраждали внаслідок аварії на ЧАЕС	1	-
Студенти із числа внутрішньо переміщених осіб з тимчасово окупованої території України та районів проведення АТО	58	48
Студенти із числа учасників бойових дій	1	1
Студенти, один з батьків яких є учасником бойових дій	25	33
Студенти, у яких один із батьків загинув в АТО	-	1
Студенти з інвалідністю внаслідок війни	-	-
Студенти з малозабезпечених сімей	-	-
Студенти з багатодітних сімей	-	2
Студенти, батьки яких є шахтарями та мають стаж підземної роботи не менше як 15 років	-	6
Загальна кількість студентів пільгових категорій:	107	94
	201	

*Джерело: розроблено автором*



## ЯК ЗДІЙСНЮЄТЬСЯ ПЕРЕВЕДЕННЯ НА БЮДЖЕТНІ МІСЦЯ СТУДЕНТІВ ОКРЕМИХ КАТЕГОРІЙ?



МІНІСТЕРСТВО  
ОСВІТИ І НАУКИ  
УКРАЇНИ

Переведення здійснюється у закладах фахової передвищої, вищої освіти, які наразі (станом на листопад 2022 року) здійснюють підготовку здобувачів освіти за державним замовленням

На освітніх рівнях: фаховий молодший бакалавр, молодший бакалавр, бакалавр, магістр, доктор філософії

### ДО ЦЬОЇ КАТЕГОРІЇ ВІДНОСЯТЬСЯ

- діти загиблих Захисників та Захисниць України
- учасники бойових дій та особи з інвалідністю внаслідок війни
- діти учасників бойових дій
- жителі особливо небезпечних територій

Претендувати на переведення на місця державного замовлення можуть студенти які зараховані до таких закладів до 2021 року включно на місця, що фінансуються за кошти фізичних та/або юридичних осіб, та здобувають такий ступінь освіти вперше

### ДЛЯ ПЕРЕВЕДЕННЯ НЕОБХІДНО НАДАТИ ДОКУМЕНТИ (ВІДПОВІДНО ДО КАТЕГОРІЇ)

- посвідчення члена сім'ї загиблого Захисника чи Захисниці України
- посвідчення учасника бойових дій (у разі відсутності з об'єктивних причин – довідка за встановленою формою про участь у бойових діях) або посвідчення особи з інвалідністю внаслідок війни
- витяг з реєстру територіальної громади, що передбачений Порядком створення, ведення та адміністрування реєстрів територіальних громад або документ про освіту, здобуту у відповідний період часу в закладі освіти, який розташований на території територіальних громад, у разі відсутності – документ про здобуту на особливо небезпечних територіях (ОНТ) освіту

Для переведення студент звертається із заявою у довільній формі до керівника закладу освіти

Процес переведення осіб, які мають таке право, здійснюватиметься до моменту скасування або припинення воєнного стану в Україні та протягом одного року після його скасування або припинення



Джерело: [44]

Категорії соціально вразливих верств населення в міжнародних нормативно-правових актах

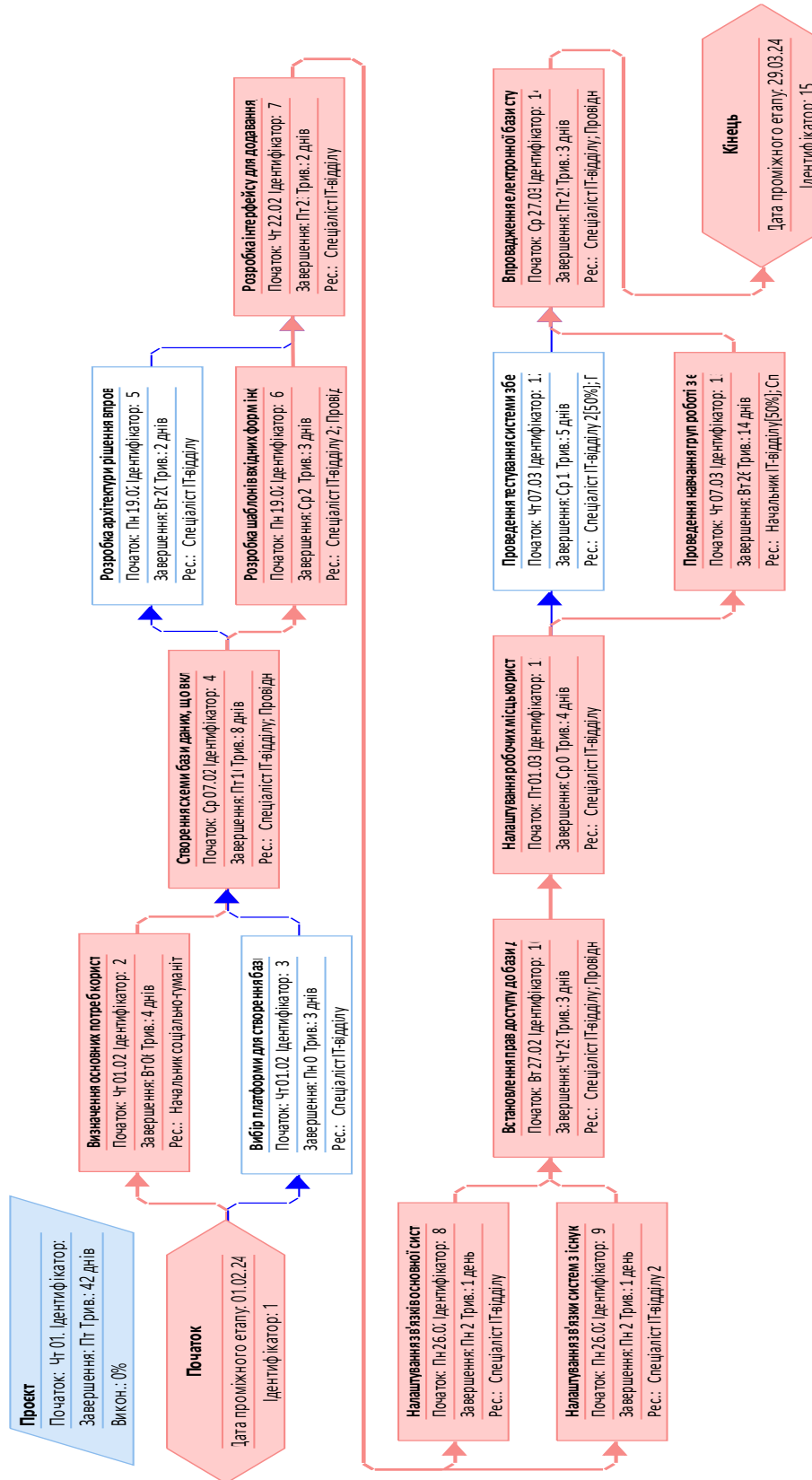
<b>Діти</b>	Діти визнаються однією з найбільш вразливих груп населення. Вони стикаються з ризиком насильства, зловживання, експлуатації та дискримінації. Конвенція ООН про права дитини (1989 р.) визначає права дітей, включаючи право на життя, здоров'я, освіти та захист від будь-якої форми насильства та експлуатації.
<b>Люди з інвалідністю</b>	Особи з інвалідністю також вважаються вразливою групою, оскільки вони часто знаходяться у нерівних умовах доступу до освіти, праці та інших соціальних послуг. Конвенція ООН про права людей з інвалідністю (2006 р.) гарантує їм право на рівність та недискримінацію, а також доступ до усіх сфер життя.
<b>Люди похилого віку</b>	Особи похилого віку також вважаються вразливою групою, оскільки вони часто потребують додаткової медичної та соціальної підтримки. Міжнародна конвенція про права старших людей (1991 р.) визначає їх права на гідне старість, медичну допомогу та соціальну підтримку.
<b>Мігранти та біженці</b>	Мігранти та біженці стикаються зі складнощами у забезпеченні своїх прав у нових країнах перебування. Міжнародні конвенції про захист прав мігрантів та біженців (1951 та 1967 рр.) визначають їх права на захист від дискримінації, насильства та зловживання.
<b>Малозабезпечені сім'ї</b>	Малозабезпечені сім'ї, які живуть у низькопродуктивних господарствах та мають обмежений доступ до освіти та медичної допомоги, також вважаються вразливою групою. Міжнародні документи, такі як Мількові розвідки ООН, закликають до дій для забезпечення рівних можливостей та включення цих сімей у розвиток.

*Продовження табл. – Додаток Д*

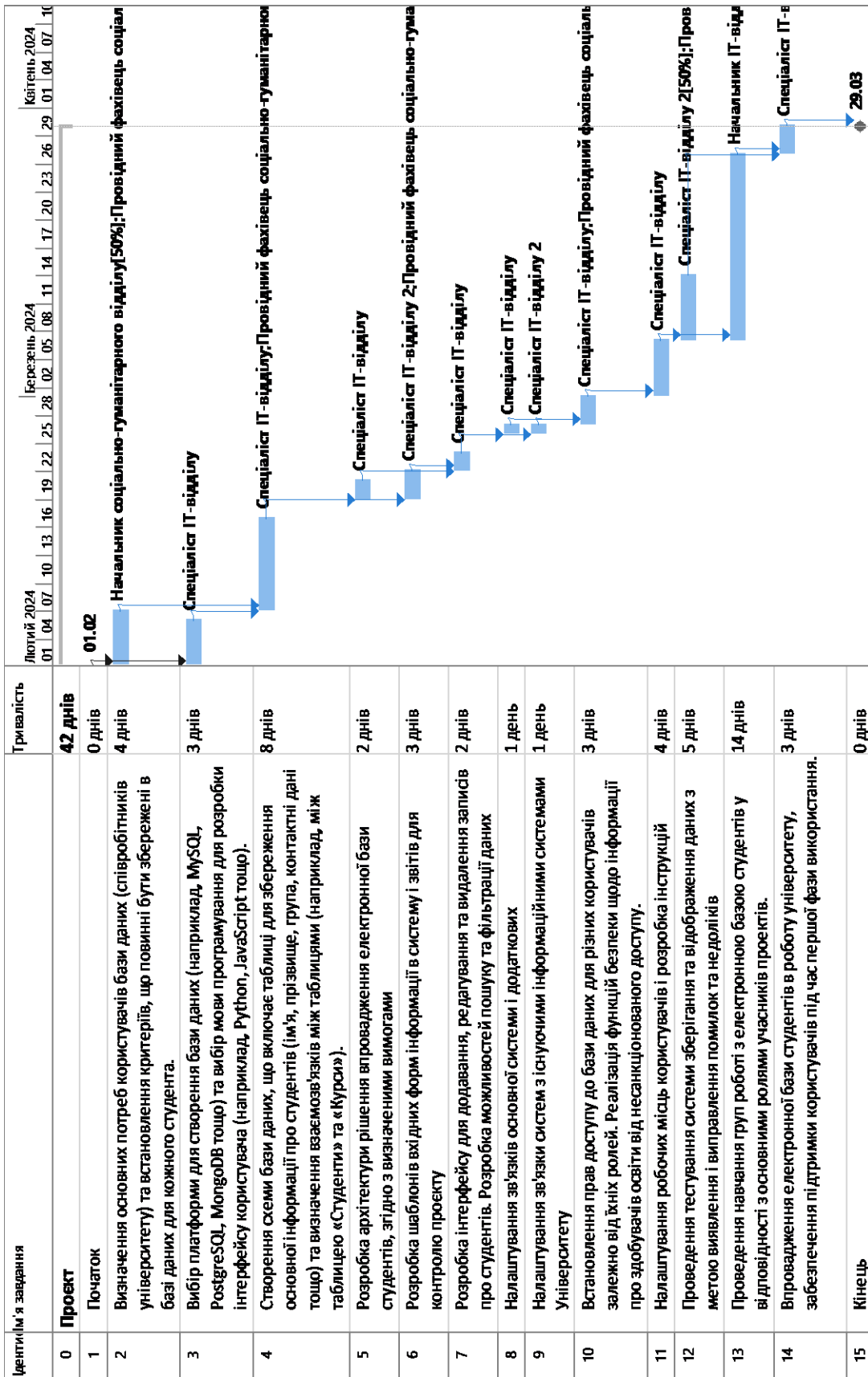
<b>Маргіналізовані групи</b>	До цієї категорії відносяться етнічні меншини, особи з нетрадиційною сексуальною орієнтацією, трансгендерні особи та інші, які знаходяться у маргіналізованому положенні в суспільстві. Міжнародні документи, такі як Конвенція ООН про ліквідацію всіх форм расової дискримінації (1965 р.), закликають до захисту прав цих груп та боротьби з дискримінацією.
------------------------------	---

*Джерело:* [67]

### Сітвовий графік побудований в системі MS Project



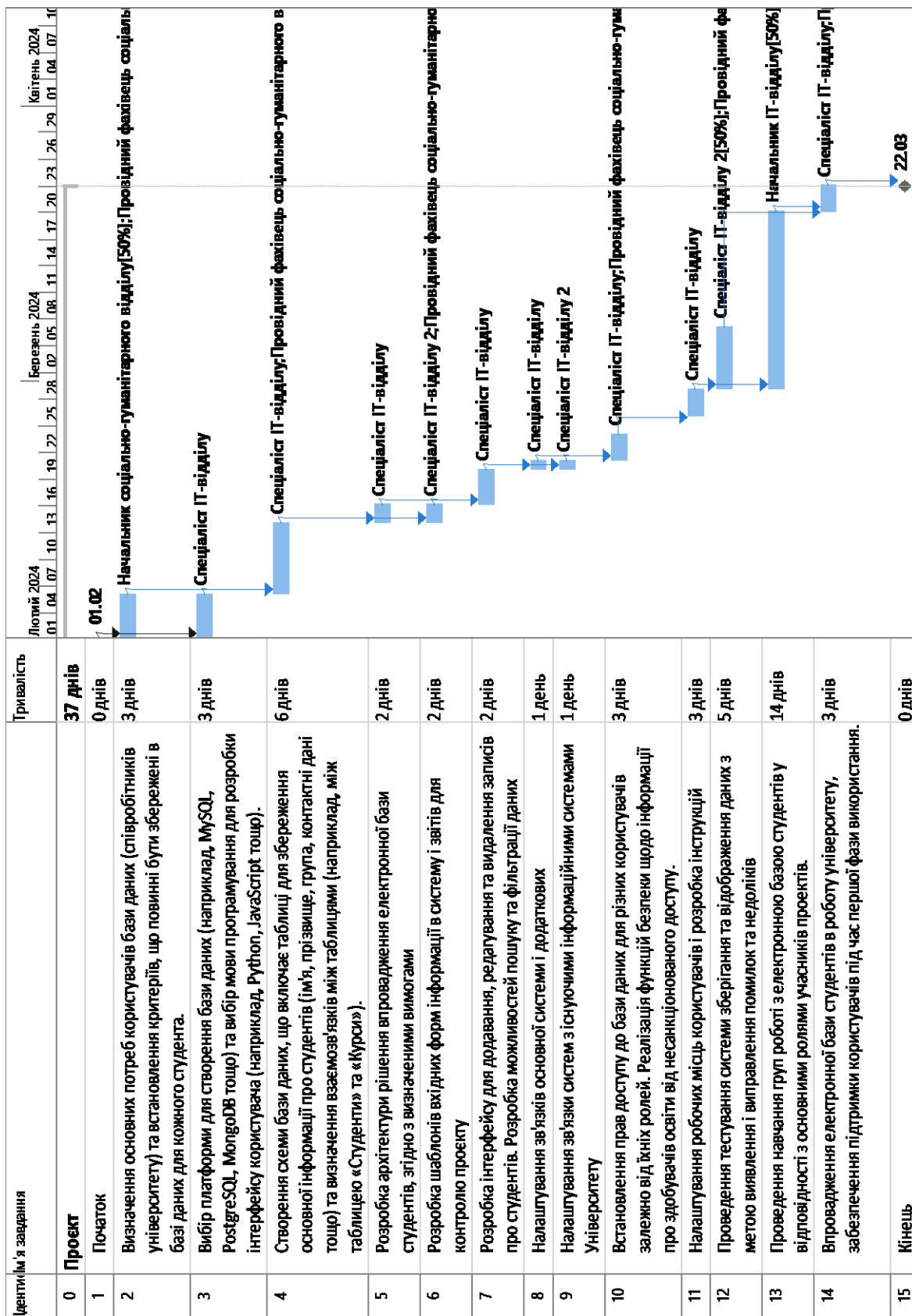
Діаграма Ганта



## Аркуш завдань

Ідентифікатор завдання	Тривалість	Початок	Завершення	Витрати	Робота
<b>0 Проект</b>	<b>42 днів</b>	<b>Чт 01.02.24</b>	<b>Пт 29.03.24</b>	<b>38 360,00 €</b>	<b>532,4 г</b>
1	0 днів	Чт 01.02.24	Чт 01.02.24	0,00 €	0 г
2	4 днів	Чт 01.02.24	Вт 06.02.24	2 880,00 €	48 г
3	3 днів	Чт 01.02.24	Пн 05.02.24	1 800,00 €	24 г
4	8 днів	Ср 07.02.24	Пт 16.02.24	5 600,00 €	80 г
5	2 днів	Пн 19.02.24	Вт 20.02.24	1 200,00 €	16 г
6	3 днів	Пн 19.02.24	Ср 21.02.24	2 100,00 €	30 г
7	2 днів	Чт 22.02.24	Пт 23.02.24	1 200,00 €	16 г
8	1 день	Пн 26.02.24	Пн 26.02.24	600,00 €	8 г
9	1 день	Пн 26.02.24	Пн 26.02.24	600,00 €	8 г
10	3 днів	Вт 27.02.24	Чт 29.02.24	1 920,00 €	26,4 г
11	4 днів	Пт 01.03.24	Ср 06.03.24	2 400,00 €	32 г
12	5 днів	Чт 07.03.24	Ср 13.03.24	2 500,00 €	40 г
13	14 днів	Чт 07.03.24	Вт 26.03.24	13 160,00 €	168 г
14	3 днів	Ср 27.03.24	Пт 29.03.24	2 400,00 €	36 г
15	0 днів	Пт 29.03.24	Пт 29.03.24	0,00 €	0 г

Діаграма Ганта прискороженого за часом проекту



## Аркуш завдань прискореного за часом проекту

Ідентифікатор завдання	Тривалість	Початок	Завершення	Витрати	Робота
0	<b>Проект</b> 37 днів	<b>Чт 01.02.24</b>	<b>Пт 22.03.24</b>	<b>41 780,00 €</b>	<b>532,4 г</b>
1	Початок	Чт 01.02.24	Чт 01.02.24	0,00 €	0 г
2	Визначення основних потреб користувачів бази даних (співробітників університету) та встановлення критеріїв, що повинні бути збережені в базі даних для кожного студента.	Чт 01.02.24	Пн 05.02.24	3 600,00 €	48 г
3	Вибір платформи для створення бази даних (наприклад, MySQL, PostgreSQL, MongoDB тощо) та вибір мови програмування для розробки інтерфейсу користувача (наприклад, Python, JavaScript тощо).	Чт 01.02.24	Пн 05.02.24	1 800,00 €	24 г
4	Створення схеми бази даних, що включає таблиці для збереження основної інформації про студентів (ім'я, прізвище, група, контактні дані тощо) та визначення взаємозв'язків між таблицями (наприклад, між таблицею «Студенти» та «Курси»).	Вт 06.02.24	Вт 13.02.24	7 000,00 €	80 г
5	Розробка архітектури рішення впровадження електронної бази студентів, згідно з визначеними вимогами	Ср 14.02.24	Чт 15.02.24	1 200,00 €	16 г
6	Розробка шаблонів вхідних форм інформації в систему і звітів для контролю проекту	Ср 14.02.24	Чт 15.02.24	2 800,00 €	30 г
7	Розробка інтерфейсу для додавання, редагування та видалення записів про студентів. Розробка можливостей пошуку та фільтрації даних	Пт 16.02.24	Пн 19.02.24	1 200,00 €	16 г
8	Налаштування зв'язків основної системи і додаткових	Вт 20.02.24	Вт 20.02.24	600,00 €	8 г
9	Налаштування зв'язки систем з існуючими інформаційними системами Університету	Вт 20.02.24	Вт 20.02.24	600,00 €	8 г
10	Встановлення прав доступу до бази даних для різних користувачів залежно від їхніх ролей. Реалізація функцій безпеки щодо інформації про здобувачів освіти від несанкціонованого доступу.	Ср 21.02.24	Пт 23.02.24	1 920,00 €	26,4 г
11	Налаштування робочих місць користувачів і розробка інструкції	Пн 26.02.24	Ср 28.02.24	3 000,00 €	32 г
12	Проведення тестування системи зберігання та відображення даних з метою виявлення і виправлення помилок та недоліків	Чт 29.02.24	Ср 06.03.24	2 500,00 €	40 г
13	Проведення навчання груп роботи з електронною базою студентів у відповідності з основними ролями учасників проектів.	Чт 29.02.24	Вт 19.03.24	13 160,00 €	168 г
14	Впровадження електронної бази студентів в роботу університету, забезпечення підтримки користувачів під час першої фази використання.	Ср 20.03.24	Пт 22.03.24	2 400,00 €	36 г
15	Кінець	Пт 22.03.24	Пт 22.03.24	0,00 €	0 г